

# 2008 年北京市金融运行报告

中国人民银行营业管理部

货币政策分析小组

## [内容摘要]

2008 年，北京市认真贯彻党中央、国务院的各项部署，按照科学发展观的要求，充分认识国际金融危机的复杂形势，积极应对各种挑战，成功举办奥运会、残奥会；继续推进结构调整和发展方式转变，投资、消费、净出口呈现不同发展态势，居民消费价格指数低于全国平均水平，节能减排继续走在全国前列。

金融机构认真贯彻宏观调控政策，克服国际金融危机的不利影响，进一步加大对首都经济发展的支持力度；以奥运会为契机，大力提升金融服务水平，实现金融业发展再上新台阶的目标。

展望 2009 年，北京市将深入学习实践科学发展观，全面贯彻中央扩大内需的各项方针部署，努力促进投资稳定增长，继续保持消费需求快速增长势头，大力推进结构调整，支持首都经济平稳较快发展。

## 目录

一、金融运行情况.....	1
(一) 银行业稳健发展, 货币信贷稳定增长.....	1
(二) 证券业稳步发展, 证券市场成交量萎缩.....	4
(三) 保险业持续发展, 积极服务首都和谐社会建设.....	4
(四) 融资结构继续改善, 金融市场健康平稳运行.....	4
(五) 首都金融生态建设取得新进展.....	5
二、经济运行情况.....	6
(一) 三大需求呈现不同发展态势.....	6
(二) 三次产业结构进一步优化.....	7
(三) 价格水平稳中回落.....	8
(四) 财政收入较快增长.....	8
(五) 节能降耗继续走在全国前列.....	9
(六) 主要行业发展.....	9
三、预测与展望.....	11
附录.....	12
(一) 北京市 2008 年经济金融大事记.....	12
(二) 北京市 2008 年主要经济金融指标.....	13

## 专栏

专栏 1: 北京启用中关村“信贷快车”模式 积极改善中小企业贷款难现状.....	2
专栏 2: 总部经济促进北京金融业发展.....	9

## 表

表 1 2008 年北京市银行类金融机构情况.....	1
表 2 2008 年金融机构现金收支情况表.....	2
表 3 2008 年各利率浮动区间贷款占比表.....	3
表 4 2008 年北京市证券业基本情况表.....	4
表 5 2008 年北京市保险业基本情况表.....	4
表 6 2008 年非金融机构融资结构表.....	4
表 7 2008 年金融机构票据业务量统计表.....	5
表 8 2008 年金融机构票据贴现、转贴现利率表.....	5

## 图

图 1 金融机构人民币存款增长变化 .....	1
图 2 金融机构人民币贷款增长变化 .....	2
图 3 金融机构本外币存、贷款增速变化 .....	2
图 4 金融机构外币存款余额及外币存款利率 .....	3
图 5 地区生产总值及其增长率 .....	6
图 6 固定资产投资及其增长率 .....	6
图 7 社会消费品零售总额及其增长率 .....	6
图 8 外贸进出口变动情况 .....	7
图 9 外商直接投资情况 .....	7
图 10 工业增加值及其增长率 .....	7
图 11 居民消费价格和生产者价格变动趋势.....	8
图 12 财政收支状况 .....	8
图 13 商品房施工和销售变动趋势 .....	10
图 14 房屋销售价格指数变动趋势 .....	10

## 一、金融运行情况

2008年，北京市金融机构认真贯彻宏观调控政策，金融业保持平稳发展态势。金融改革继续深入推进，金融服务水平显著提高，金融生态环境建设取得新成效。

### （一）银行业稳健发展，货币信贷稳定增长

2008年，北京市银行业加大促进经济发展的力度，全力做好奥运支付环境建设，为奥运会和残奥会提供优质高效的金融服务，高效完成抗震救灾款项汇划业务，大力支持新农村建设。

1. 银行类金融机构整体状况良好，奥运会带动金融服务水平提高。2008年，面对国际金融危机，北京市银行类金融机构资产规模依然快速增长，资产总额同比增长18%（见表1）；利润同比增长3.9%，增速明显回落；资产质量继续改善，不良贷款余额和不良贷款率均为历史最低，不良贷款率比年初下降1.1个百分点。北京市银行类金融机构总量达到3478个，法人机构31家。3家外资法人银行正式开业。新型农村金融机构试点工作取得进展。支付环境建设取得新突破，银行卡特约商户、POS机具、ATM机具数量分别比2006年增长1.3倍、1.3倍和48.8%。奥运期间，各项业务运转顺畅，实现“零差错、零投诉”目标。

表1 2008年北京市银行类金融机构情况

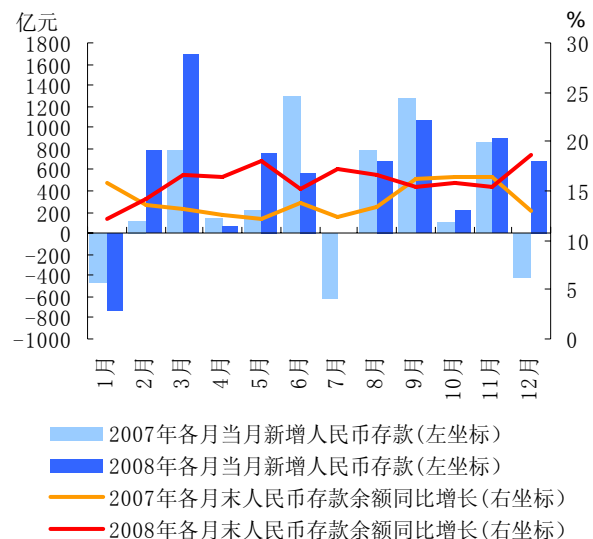
机构类别	营业网点			法人机构 (个)
	机构个数 (个)	从业人数 (人)	资产总额 (亿元)	
一、国有商业银行	1610	45937	31179.3	0
二、政策性银行	18	612	6068.8	0
三、股份制商业银行	316	13340	13101.9	0
四、城市商业银行	146	5391	4315.4	1
五、城市信用社	—	—	—	—
六、农村合作机构	694	7801	2278.3	1
七、财务公司	22	975	2169.3	22
八、邮政储蓄	518	2392	678.8	0
九、外资银行	153	4454	1856.9	6
十、农村新型机构	1	19	0.3	1
合计	3478	80921	61649.0	31

注：营业网点不包括总部，农村合作机构含农村信用社、农村合作银行及农村商业银行等。农村新型机构包括村镇银行、贷款公司、农村资金互助社和小额贷款公司等四类机构。

数据来源：中国人民银行营业管理部、北京银监局。

2. 存款加快增长，定期化趋势明显。2008年，

北京市金融机构本外币存款余额增速同比提高5.1个百分点。人民币存款新增额创历史新高，超过6000亿元。存款波动有所减弱，季度存款增长大体均衡（见图1）。受中央企业缴纳特别收益金、资本市场融资减少、企业理财资金分流以及灾后重建资金需求旺盛、企业总部大量下拨资金等因素综合影响，企业存款同比少增。企业定期存款余额占比为54.7%，达到2000年以来的最高点，显示企业投资意愿较弱。人民银行营业管理部问卷调查显示，第四季度北京市企业家信心指数降至52.8，为近十年来的最低点。居民储蓄存款快速增长，新增储蓄额创历史新高。居民定期储蓄存款余额占比为67.5%，同比上升5.6个百分点。受第四季度存款利率连续下调影响，12月份居民定期储蓄意愿开始减弱。随着人民币汇率弹性增强，外汇存款下滑趋势在下半年明显减缓。

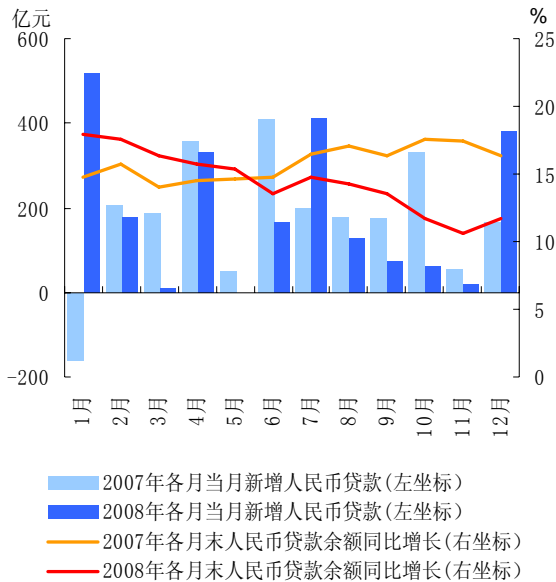


数据来源：中国人民银行营业管理部。

图1 金融机构人民币存款增长变化

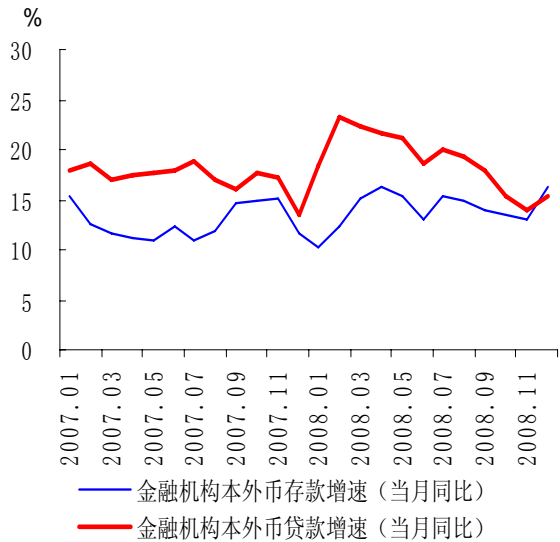
3. 贷款总量稳步增长，适度宽松的货币政策效应在年末初步显现。2008年，北京市金融机构本外币贷款余额增速同比提高3.3个百分点。受房地产市场调整、工业生产下滑、外部需求减弱等因素影响，人民币贷款增速同比回落3.3个百分点。第四季度，金融机构认真贯彻落实适度宽松的货币政策，加大信贷投入，12月份人民币贷款月环比增速提高1.2个百分点（见图2、3）。金融机构继续优化信贷结构，坚持“区别对待、有保有压”。信贷资金重点支持电力、交通、水利等基础设施和高端产业，有力地支持首都经济结

构调整。金融对经济薄弱环节的支持力度进一步加大。人民银行营业管理部采取信贷政策效果导向评估等手段，推动改善中小企业融资服务。为促进民生建设，金融机构分别增加农户贷款、小额担保贷款 9.9 亿元、800 万元，并积极支持四川省什邡市的灾后重建。外汇贷款走势变化明显，上半年人民币升值预期不减，外汇贷款需求旺盛，下半年人民币贬值预期增强，外汇贷款明显减少。



数据来源：中国人民银行营业管理部。

图 2 金融机构人民币贷款增长变化



数据来源：中国人民银行营业管理部。

图 3 金融机构本外币存、贷款增速变化

4. 现金净回笼大幅减少。2008 年，北京市银行现金收支下降（见表 2），主要原因为股市交易萎缩使居民投资性现金支出减少，外部需求减弱使商务旅游等服务性现金收入下降，奥运会劳务人员工资报酬集中发放加大工资性现金投放等。

表 2 2008 年金融机构现金收支情况表

	年累计额 (亿元)	同比增速 (%)
现金收入	27248.2	-6.0
现金支出	27238.9	-5.0
现金净支出	-9.3	-96.0

数据来源：中国人民银行营业管理部。

### 专栏 1 北京启用中关村“信贷快车”模式 积极改善中小企业贷款难现状

2007 年 9 月，人民银行营业管理部会同中关村管委会、北京银监局开展“中关村科技园区中小企业信用贷款”试点（亦称“信贷快车”）。这是一种以信用建设为支撑的融资模式创新。该项目在短短一年多的时间里取得明显实效。截至 2008 年末，已有 43 家企业累计获得信用贷款 59 笔，已批贷款总额 4 亿元，实际发放 3.19 亿元，已收回贷款 24 笔，涉及金额 1.13 亿元，不良率为 0。

中关村科技园区是首都建设创新型城市的龙头，高成长企业数量多，融资需求大。原有的“信用评级—贷款担保—银行贷款”方式，尚不能完全满足企业贷款的需求。几年来，中关村管委会从政策制定、组织实施、资金投入等方面推动信用体系建设，培育园区信用环境。2006 年，人民银行营业管理部与中关村管委会签署战略合作协议，依托人民银行征信系统，共同推进园区信用体系建设，为开展信用贷款试点奠定了基础。

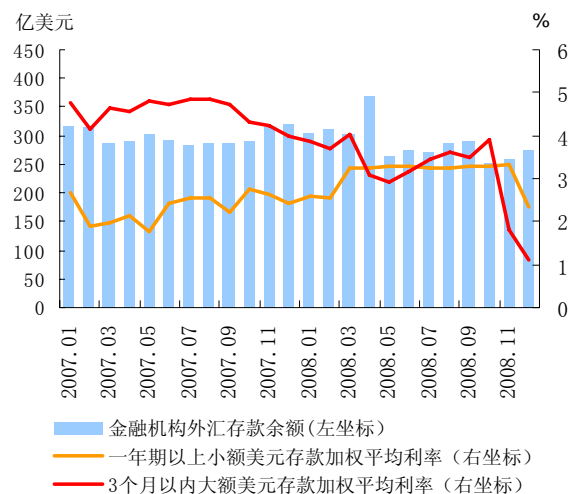
“信贷快车”融资框架是以“政府引导、市场运作、财政扶持、风险自担、持续经营、多方共赢”为基本原则，主要通过对园区中小企业信用评级，由评级机构向试点银行出具评级报告，为其内部评级

及利率浮动提供参考。试点银行对符合条件、信用良好的企业发放信用贷款，无需抵质押和担保。为调动各参与方的积极性，中关村管委会对获得信用贷款并按期还本付息的企业提供贷款贴息，对试点银行按贷款规模给予风险补贴，对参与试点的信用评级机构给予评级补贴。

实践表明，“信贷快车”项目的整体制度设计是比较成功的。项目将企业信用评价、信用激励和约束机制同信贷融资有机地结合起来，通过政府引导和推动，形成多方共赢机制。人民银行营业管理部与中关村管委会、北京银监局等部门在“信贷快车”方案实施过程中，准确把握各自职能定位，紧密围绕“推进信用体系建设，缓解中小企业融资难”这一目标，充分运用财政扶持、信贷支持和信用建设等各种政策优势互补，形成了促进中小企业融资与发展的政策合力。“信贷快车”模式突破传统商业银行贷款方式，实现收益覆盖风险成本；促使企业信用意识明显提高，以“信用促融资”的观念深入园区；实现商业银行内部评级和评级机构外部评级的结合，通过商业银行对外部评级产品的使用以及评级机构之间的优胜劣汰，提高评级机构的公信力。

“信贷快车”项目实施以来，良好的信用环境和融资平台得到了众多园区企业、商业银行和评级机构的广泛关注，各市场主体参与的积极性不断提高。目前，已有多家商业银行申请加入试点。

5. 利率调控效果显现，金融机构定价机制建设深入推进。2008年，受五次下调存贷款基准利率和商业性个人住房贷款利率浮动幅度扩大的影响，辖内金融机构人民币贷款利率逐步下降，短期和中长期贷款加权平均利率分别比年初下降155.7个基点和172.9个基点。浮动利率贷款占比和下浮利率贷款占比比年初分别提高7.93个百分点和9.79个百分点（见表3）。个人住房贷款利率明显下降，有助于促进住房贷款需求增加。同业存款利率波动上行。外币存贷款利率震荡下行（见图4）。金融机构继续推进Shibor建设，积极面向社会公众和企业进行宣传，尝试在票据贴现、协议存款、远期结售汇和利率互换等多种领域以Shibor为基准定价。



数据来源：中国人民银行营业管理部。

表3 2008年各利率浮动区间贷款占比表

单位：%						
	合计	国有商业银行	股份制商业银行	区域性商业银行	城乡信用社	
合计	100	100	100	100	100	
[0.9-1.0)	57.5	78.0	43.0	36.8	5.3	
1.0	25.6	16.2	26.0	31.3	29.9	
小计	16.9	5.8	31.0	31.9	64.8	
上	(1.0-1.1]	9.7	4.6	13.0	18.9	19.6
浮	(1.1-1.3]	4.6	1.1	6.8	11.1	33.4
水	(1.3-1.5]	1.1	0.1	8.2	1.1	10.5
平	(1.5-2.0]	0.4	0.0	0.3	0.8	1.3
	2.0以上	1.1	0.0	2.7	0.0	0.0

数据来源：中国人民银行营业管理部。

图4 金融机构外币存款余额及外币存款利率

6. 银行类金融机构改革稳步推进。工商银行、中国银行、建设银行、交通银行北京市分行改革继续深化，在转换经营理念，整合业务流程，完善内控机制等方面均取得新成效。农业银行北京市分行股份制改革迈出实质性步伐，不良资产剥离已经完成。北京银行加快发展，新设异地分行3家，异地支行4家。商业银行积极支持新农村建设，创立村镇银行。北京农村商业银行发起设立的青岛即墨北农商村镇银行于11月6日正式开业，持股比例为51%；北京银行发起设立的北京延庆村镇银行于12月10日正式开业，持股比例为33.33%；香港上海汇丰银行全资发起设立的北京密云汇丰村镇银行已经获得监管部门开业批准。首家小额贷款公司筹备工作基本完成。

## （二）证券业稳步发展，证券市场成交量萎缩

1. 证券业经营受股市影响显著，证券机构顺利推进第三方存管业务。2008年，北京辖内法人证券公司资产总额同比下降 27.8%；利润总额同比下降 55.6%（见表 4）。由于 2007 年股市行情较好，2008 年北京证券业从业人员增长超过 30%，为金融业中吸纳就业人员增幅最高的行业。证券机构加强规范账户管理，全面完成客户交易结算资金第三方存管工作。

2. 股票市场持续低迷，融资功能减弱。截至 2008 年末，北京上市公司数量占全国的 6.8%，总股本占全国的 56.8%，总市值占全国的 52.3%。2008 年，北京证券市场交易额 62773.6 亿元，同比下降 35.9%；年末股票市场累计开户数 373.6 万户，同比增长 18.6%，增幅同比下降 47.7 个百分点。全年上市公司 A 股市场募集资金 1020.1 亿元，其中：首次公开发行筹资 546.9 亿元，再融资 473.2 亿元。

表 4 2008 年北京市证券业基本情况表

项 目	数量
总部设在辖内的证券公司数(家)	15
总部设在辖内的基金公司数(家)	12
总部设在辖内的期货公司数(家)	19
年末国内上市公司数(家)	109
当年国内股票(A股)筹资(亿元)	1020.1
当年发行H股筹资(亿元)	215.5
当年国内债券筹资(亿元)	5532.2
其中：短期融资券筹资额(亿元)	2212.9

数据来源：北京证监局。

## （三）保险业持续发展，积极服务首都和谐社会建设

1. 保险机构稳步发展，就业贡献突出。2008 年，保险分公司和在京经营业务的总公司 77 家（见表 5），全国 73.3% 的保险公司在京设有分公司或经营业务。行业实力不断增强，保险公司总资产达 1720.8 亿元，同比增长 16%。保险业吸纳就业的功能突出，从业人员达到 8 万人，占金融从业人员的近 40%。

2. 保险业务平稳增长，经营效益下降。2008 年，北京保险业实现原保费收入同比增长 17.7%。财产险业务保费收入增长放缓，车险业务占比下降，非车险业务增长较快。受居民投资意愿下降、储蓄意愿增强的影响，人身险业务快速回落。农

险保费收入 2.5 亿元，同比增长 2.3 倍，已覆盖全市主要农业资源的 30% 以上，提前两年完成北京市提出的“十一五”农业保险发展规划目标，共支付赔款 1.9 亿元，受益农户 7.9 万户。保险业赔付支出持续增长，保障功能日益增强。全年保险市场赔付支出同比增长 39.6%。受冰灾、雪灾、地震及资本市场收益减少等因素影响，保险业利润下降明显。

表 5 2008 年北京市保险业基本情况表

项 目	数量
总部设在辖内的保险公司数(家)	10
其中：财产险经营主体(家)	3
寿险经营主体(家)	7
保险公司分支机构(家)	663
其中：财产险公司分支机构(家)	225
寿险公司分支机构(家)	408
保费收入(中外资,亿元)	586
财产险保费收入(中外资,亿元)	134.1
人寿险保费收入(中外资,亿元)	451.8
各类赔款给付(中外资,亿元)	188.9
保险密度(元/人)	3521
保险深度(%)	5.6

数据来源：北京保监局。

## （四）融资结构继续改善，金融市场健康平稳运行

2008 年，北京金融市场交易活跃，各子市场继续呈现良好的发展势头。

1. 融资总量继续快速增长，企业直接融资渠道进一步拓宽。2008 年，全市非金融企业融资总量同比增长 37.6%。北京注重发挥直接融资在配置全社会资金中的作用，重点推动符合条件的企业发行短期融资券、中期票据、企业债券，推动本市企业上市直接融资等。全年非金融企业直接融资额同比增长 39.4%，直接融资占融资总量的 62%（见表 6），达到历史最高水平。

表 6 2008 年非金融机构融资结构表

	融资量 (亿元人民币)	比重(%)		
		贷款	债券	股票
2001	1476.0	82.1	4.4	13.5
2002	2117.4	84.8	7.8	7.4
2003	2843.7	83.5	7.8	8.7
2004	2184.4	88.4	8.5	3.1
2005	3174.6	60.3	39.6	0.1
2006	4089.1	69.9	25.8	4.3
2007	6200.0	38.8	17.6	43.6
2008	8531.0	38.0	47.5	14.5

注：贷款、债券融资量均以当年新增口径计算。  
数据来源：中国人民银行营业管理部、北京证监局、中国债券网。

2. 货币市场呈现净融出，市场利率走势先升后降。2008年，北京地区金融机构同业拆借拆入资金77721.1亿元，拆出资金67361.9亿元；债券正回购成交189586.3亿元，逆回购成交363806.3亿元。全年拆借和回购交易量同比增长33.4%，占全国的48.0%。通过拆借和回购净融出资金163860.8亿元，同比增长47.8%。拆借和回购交易短期化趋势明显。国有商业银行、政策性银行和其他银行是资金净融出机构，外资银行和非银行金融机构是资金净融入机构。新股发行规模缩减使货币市场利率走势趋于平稳。前三季度货币市场利率稳步上升，第四季度利率下降。12月份北京地区同业拆借、债券回购加权平均利率比9月份分别下降171个基点和167个基点。

3. 票据市场走势变化明显。2008年，北京市金融机构通过票据业务主动调节资产总量和结构。银行承兑汇票签发额保持平稳增长。随着货币政策由“从紧”转为“适度宽松”，票据贴现走势发生逆转，贴现业务由上半年的负增长转为下半年的快速增长。第四季度，金融机构进一步加大企业票据融资支持力度，票据市场利率有所下降（见表7、8）。

表7 2008年金融机构票据业务量统计表

单位：亿元

季度	银行承兑汇票承兑		贴 现			
			银行承兑汇票		商业承兑汇票	
	余额	累计发生额	余额	累计发生额	余额	累计发生额
1	730.4	578.1	730.7	1034.9	202.6	266.2
2	880.8	764.5	1158.7	1773.2	254.6	740.6
3	910.8	594.4	1191.9	1894.9	279.5	618.8
4	952.2	802.8	1263.1	2475.1	222.4	526.7

数据来源：中国人民银行营业管理部。

表8 2008年金融机构票据贴现、转贴现利率表

单位：%

季度	贴 现		转贴现	
	银行承兑汇票	商业承兑汇票	票据买断	票据回购
1	6.3811	5.7397	5.6039	5.2691
2	5.5652	5.4983	5.2184	4.7914
3	5.2283	5.5570	4.7047	4.1671
4	2.6631	3.2280	2.7421	1.9812

数据来源：中国人民银行营业管理部。

4. 外汇市场和黄金市场快速发展。2008年，北京地区金融机构外汇即期和掉期交易同比分别增长92.4%和26.5%，远期交易同比下降27.9%。北京地区35家上海黄金交易所会员累计黄金交

易量1681.57吨，同比增长162.8%，高于全国平均增速18.6个百分点；交易量占全国的37.7%，同比提高2.7个百分点。

5. 民间借贷进一步活跃。2008年，北京农户民间借贷平均利率为7.5761%，同比下降38个基点。受春耕融资需求旺盛影响，全年农户借贷利率呈现先扬后抑的走势。企业民间借贷平均利率为19.7784%，同比提高797个基点，且高利率区间借贷占比大幅提高，说明企业短期融资需求旺盛。

6. 金融创新步伐加快。截至2008年末，北京市银行类金融机构金融衍生品名义本金本外币合计6435.8亿元，为上年的2.6倍。期权、互换衍生品名义本金大幅增长，分别为上年的4.9倍和3倍。外汇、利率衍生品占主导，商品衍生品迅猛增长，股权以及信用衍生品稳步发展。信托理财产品趋向多样化，进入银行间债券市场交易的积极性较高。

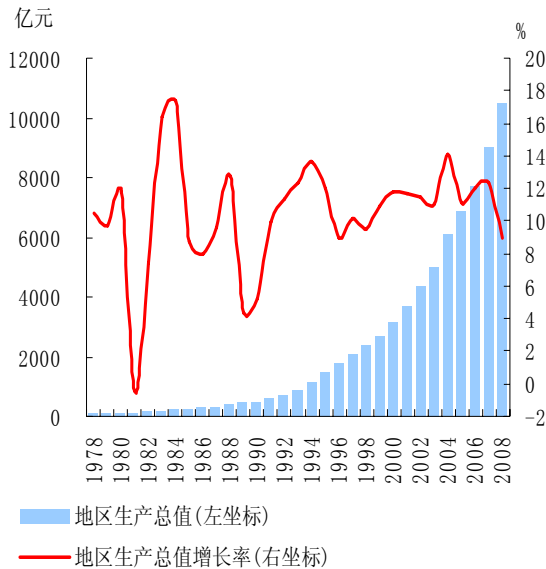
### （五）首都金融生态建设取得新进展

金融发展政策体系进一步完善，北京市委、市政府出台《关于促进首都金融业发展的意见》，进一步完善支持金融业持续健康发展的政策措施；人民银行营业管理部修订《商业银行相关业务指引》，为落户北京的银行机构提供高效服务。个人本外币兑换特许业务试点取得突破。社会信用体系建设取得较大进展，按照市政府提出的“2008年-2010年北京市社会信用体系建设相关重点任务”，各部门各司其职，稳步落实，成效初显。非银行信用信息采集范围不断扩大，相关部门就企业欠税、质量信誉评价、行政执法等信息纳入征信系统达成共识。人民银行营业管理部联合北京市发改委启动北京地区担保机构信用评级工作。全国首家省级中小企业再担保机构——北京中小企业信用再担保有限公司成立，可为中小企业信用担保机构提供增信和分险服务。严厉打击洗钱和外汇违法违规行为，维护首都金融秩序。深入开展金融知识宣传，举办首都金融论坛、环渤海金融合作论坛，开展“信用北京行”、“金融知识进社区”等大型活动，以及形式多样的反假货币、反洗钱、国际收支申报、诚信兴商等宣传活动，社会公众金融意识进一步增强。



## 二、经济运行情况

2008年，地区生产总值达到10488亿元，同比增长9%（见图5）。经济走势与全国一致，呈现逐步放缓态势。人均地区生产总值突破9000美元。居民消费价格指数低于全国平均水平。



数据来源：北京市统计局。

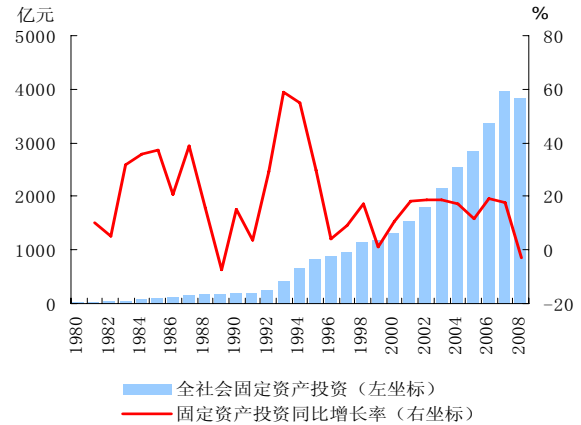
图5 地区生产总值及其增长率

### （一）三大需求呈现不同发展态势

2008年，北京市积极推进经济发展方式的转变，区分奥运会前后经济发展的不同阶段，及时调整发展重点，确保奥运前后经济平稳衔接。

#### 1. 投资出现下降，投资结构有所调整

2008年，全社会固定资产投资增速同比下降3%。季度投资出现较大波动，一、二季度投资增长基本正常，三季度受奥运期间控制施工政策影响出现负增长，在“扩内需”政策带动下，四季度投资增长稳步回升（见图6）。中央投资出现高峰后的回落，对全市投资增长的支撑作用减弱。基础设施投资同比下降1.3%。第一产业投资快速增长，第二产业投资出现下滑，第三产业投资基本稳定。房地产开发投资出现五年来的首次负增长。工业品需求下降，存货投资在资本形成总额的比重继续上升。贷款仍是固定资产投资资金来源的重要组成部分，发债和利用外资大幅增长。

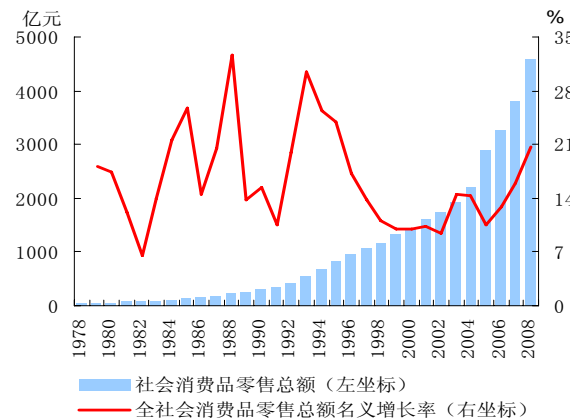


数据来源：北京市统计局。

图6 固定资产投资及其增长率

2. 消费呈现平稳较快增长，对经济增长的拉动作用显著增强

2008年，全市社会消费品零售额同比增长20.8%，增幅同比提高4.8个百分点，消费增速为十年来最高水平（见图7）。北京市政府不断改善民生状况，积极贯彻就业促进法、劳动合同法，就业形势总体稳定，继续提高社会保障待遇标准，顺利实施城乡无社会保障老年人养老补贴制度，基本实现医疗保障制度全覆盖，居民收入保持稳定增长，促进消费需求增加。汽车销售仍是拉动消费的主体，餐饮、食品、服装、金银珠宝和医药保健品销售保持强劲增势，奥运带动体育娱乐用品销售成为新亮点。



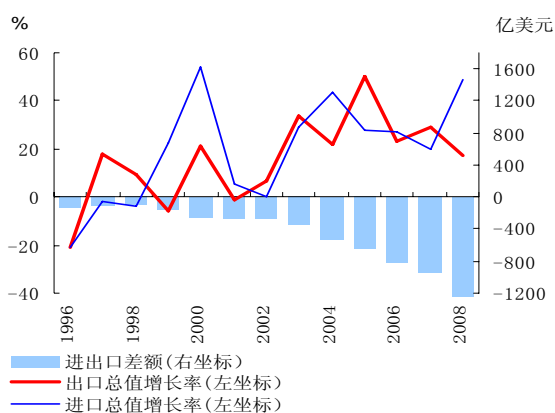
数据来源：北京市统计局。

图7 社会消费品零售总额及其增长率

3. 进出口整体保持快速增长，但下行趋势比较明显

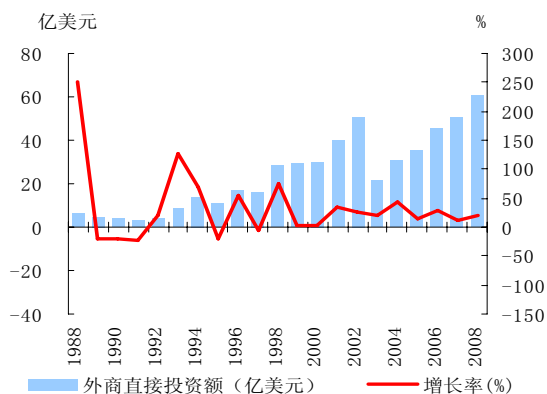
2008年，北京地区进出口总值同比增长

40.8%，同比提高 18.8 个百分点，增速是 2001 年以来的最高水平（见图 8）。全年出口增长 17.4%，进口增长 48.8%，进口增长明显快于出口，贸易逆差显著增加。原油、原材料和零部件进口大幅增长，原油进口增加额占进口增加总额的 60%以上。金融危机对出口的影响逐步显现，出口增速同比回落 11.5 个百分点，加工贸易出口增速大幅下降，对欧盟、东盟等主要贸易伙伴出口受阻，机电和高技术产品出口增幅滑落。实际利用外资加快增长（见图 9），制造业大项目带动第二产业利用外资大幅增长。外商投资企业主要经济指标增幅回落。首都机场出入境人流、物流均有所下降。



数据来源：北京市统计局。

图 8 外贸进出口变动情况



数据来源：北京市统计局。

图 9 外商直接投资情况

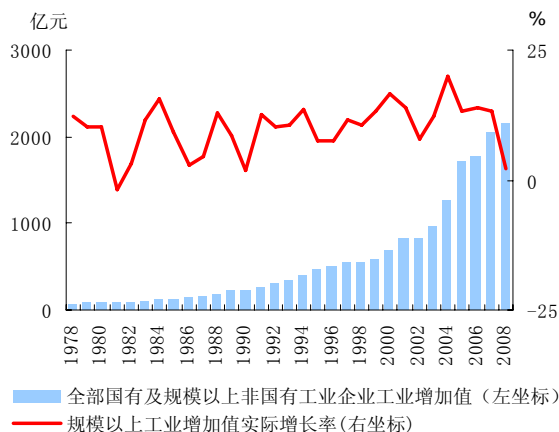
## （二）三次产业结构进一步优化

2008 年，北京市三次产业结构比例由上年的 1.1：27.5：71.4 变化为 1.1：25.7：73.2。“三、二、一”的产业格局不断巩固，第三产业对经济

的贡献突出，增加值和从业人员占比逐年上升。

1. 新农村建设继续稳步推进，农业保持稳定增长

2008 年，北京市继续加大粮食直补力度，在全国率先实施季节性裸露农田治理，对农户发放生态补贴，有效促进农业增产、农民增收。200 个基础设施整体推进村建设有序开展，加大新能源示范推广，建成远郊区县 102 座阳光校园和 170 个村太阳能集中浴室，万户农民用上清洁廉价管道燃气，完成 70 万农民安全饮水工程，在全国率先实现村村通公交。农业继续保持增长态势，在补贴政策、市场价格和气候条件等因素作用下，农民生产积极性高涨，农作物喜获丰收。奥运农产品供应实现数量、质量双保障。都市型现代农业发展势头良好。针对“三鹿奶粉事件”，北京市及时采取多项措施最大程度保障奶农利益。金融机构继续加大金融支农力度，全市金融机构涉农贷款余额为 689.7 亿元。



数据来源：北京市统计局。

图 10 工业增加值及其增长率

2. 工业生产增速放缓，企业利润出现下降

2008 年，全市规模以上工业企业增加值同比增长 2%（见图 10）。高技术制造业、现代制造业增加值同比增长 3.2%和 4.7%。多数行业生产减速，作为重点行业的通信电子设备制造业增加值同比下降 0.3%。奥运会的举办加快产业结构调整步伐，高耗能、高污染行业搬迁、改造有序进行，黑色金属冶炼及延压加工业和非金属矿物制品业在全市工业的占比下降。企业经营难度加大，1-11 月全市规模以上工业企业利润总额同比下降 15%，工业经济效益综合指数同比下降 19.6 个百分点。北京市着力推进自主创新，深化中关村自

主创新综合改革，推动中国技术交易所建设，实行自主创新技术及产品政府首购、订购制度，促进科技成果转化。

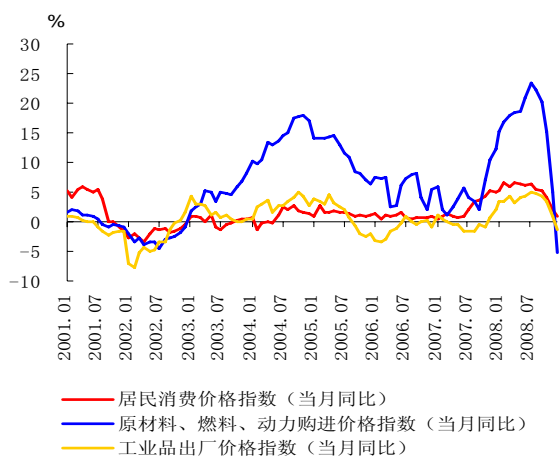
3. 服务业继续保持平稳发展势头，服务业占比在全国最高

2008年，在制造业发展趋缓的情况下，北京市服务业发展比较平稳，对首都经济起到重要的支撑作用。生产性服务业和文化创意产业继续保持在服务业中的主导地位。信息服务、商务服务、科技服务等知识密集型服务业继续保持引领态势。受举办奥运及相应环境整治拉动效应影响，文化体育娱乐业、水利管理和公共设施管理业增加值增长最快，同比分别增长29.4%和28.3%。金融业保持稳步发展。服务业进一步提升全市经济运行的质量和效益，1-11月规模以上第三产业企业实现利润同比增长20.9%。为促进服务业发展，北京市加快形成一体化的首都服务业政策体系，出台《关于促进首都金融业发展的意见》和《全面推进北京市旅游产业发展的意见》等。

### （三）价格水平稳中回落

1. 居民消费价格涨幅呈下行态势

2008年，北京市加大价格调控力度，通过生活必需品应急机制、调控政府储备、绿色通道政策、财政补贴、价格综合协调机制等多种措施，保障市场供应和价格基本稳定。居民消费价格指数同比上涨5.1%，低于全国平均水平。居民消费价格涨幅由7月份的最高点6.3%降至12月份的1%（见图11）。低收入群体居民消费价格上涨8.9%，食品价格上涨16.1%。



数据来源：北京市统计局。

图 11 居民消费价格和生产者价格变动趋势

2. 生产者价格涨幅高位回落

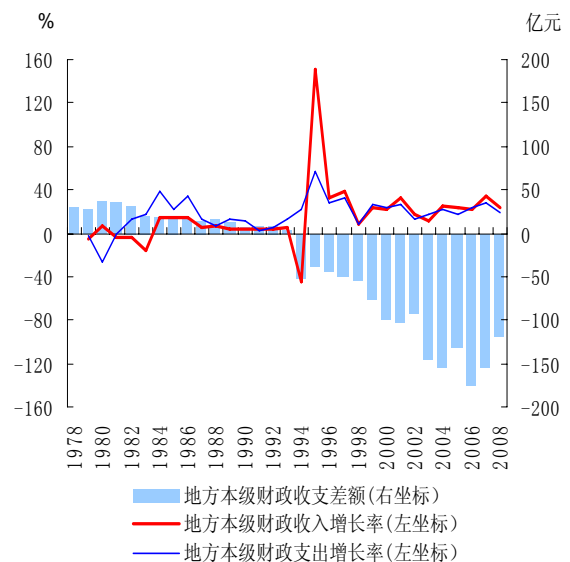
2008年，工业品出厂价格同比上涨3.3%，单月涨幅在7月份达到最高点5.1%后，12月份转为同比下降1.4%，为2007年11月以来首次下降。原材料、燃料、动力购进价格同比上涨15.8%，单月涨幅在7月份达到最高点23.5%后，12月份转为同比下降5.2%，为2003年以来首次下降。

3. 劳动力成本平稳增长

2008年，北京市职工平均工资44715元，同比增长12.2%。行业间从业人员平均劳动报酬差距有所加大。金融业从业人员平均劳动报酬及增速居各行业之首，国有企业从业人员平均劳动报酬增长较快。北京市继续提高社会保障待遇标准，职工基本退休金、城镇最低生活保障、最低工资和失业保险标准分别提高200元、60元、70元和80元。新型农村平均养老水平从100元提高到400元。

### （四）财政收入较快增长

2008年，全市地方财政收入1837.3亿元，同比增长23.1%，增幅同比回落10.5个百分点（见图12）。增值税、营业税、企业所得税和个人所得税分别增长17.4%、8.4%、60.8%和26.7%。公共财政加大对教育科技、医疗卫生、文化体育的投入，社会事业繁荣发展。



数据来源：北京市统计局。

图 12 财政收支状况

## （五）节能降耗继续走在全国前列

2008年，北京市围绕绿色奥运年，大力推广节能环保新技术、新产品，实施节能减排目标考核、统计、监测等办法，培育能源审计、节能评估、合同能源管理等中介服务机构，开展节能减排进奥运等全民节能行动，节能降耗成效显著。

万元GDP能耗、水耗和化学需氧量、二氧化硫排放量等调控目标全面实现。1-3季度万元GDP能耗同比下降6.29%，全年万元GDP水耗同比下降6.9%，城镇绿化覆盖率达到43.5%，污水处理率达到78%。

## 专栏 2 总部经济促进北京金融业发展

近年来，北京地区金融业快速发展，成为首都经济的支柱产业。北京地区金融产业的发展，除了得益于首都产业结构优化等内部因素外，以总部经济为代表的外部因素也是重要的推动力量。

总部经济促进金融机构的聚集化发展。一方面，总部企业通过成立全资的金融机构或参股金融机构延伸金融产业链；另一方面，总部企业由于经济实力雄厚，为金融机构的重要目标客户，而地缘和人缘的接近，无疑为金融机构和总部企业的合作奠定了良好基础。随着总部经济的不断发展，北京地区金融产业的聚集化发展特征日益明显。最为典型的金融产业聚集地——西城区金融街，已成为全国最重要的国内外金融机构总部的聚集地。金融机构的聚集发展，进一步增强北京地区金融业的影响力。

总部经济扩大金融业配置资金的规模。总部企业对集团成员企业与金融机构的资金往来实行统存统贷的资金集中管理，大大拓展了总部企业所在地金融机构资金来源和运用的渠道。据推算，总部经济为北京金融业带来的存款约占其全部存款的20%左右、企业存款的40%左右。

总部经济促进北京地区金融市场的发展。总部企业及金融机构聚集地资金丰富，金融产品流动性较高，有效吸引其他地区的投资者，金融市场对外辐射力进一步增强。2008年，北京地区金融机构累计拆入、拆出资金分别占全国的48.6%和41.8%，债券正逆回购交易占全国的47.9%。北京大额支付系统处理往来业务464.2万亿元，占全国业务的36.32%，资金量全国排名第一；小额支付系统处理往来业务1.9万亿元，占全国的18.69%。

总部经济进一步增强北京地区金融业经济效益。一是总部企业的资金集中管理为北京地区金融机构带来大量的资金，金融机构可以通过向其总行上存资金、向外拆出资金、对企业集团贷款获取大量的利息收入。二是金融机构通过为总部企业提供财务顾问、证券承销、资产托管等金融服务，获得收益率较高的手续费收入。三是总部企业大量的进口业务，带动北京地区金融机构外汇业务的发展，为北京地区金融机构提供大量的外汇业务收入。

总部经济对金融业发展具有重要作用，金融业的发展又为总部经济提供全方位的金融支持，两者相得益彰，相互促进。一方面，应进一步转变政府职能，优化发展环境，加强规划和引导，加快发展总部经济，以总部经济发展促进金融产业发展；另一方面，应加大对总部经济的金融支持力度，满足企业集团的多元化的金融服务需求，鼓励企业集团开展多元化经营，推进产业资本和金融资本的进一步结合。

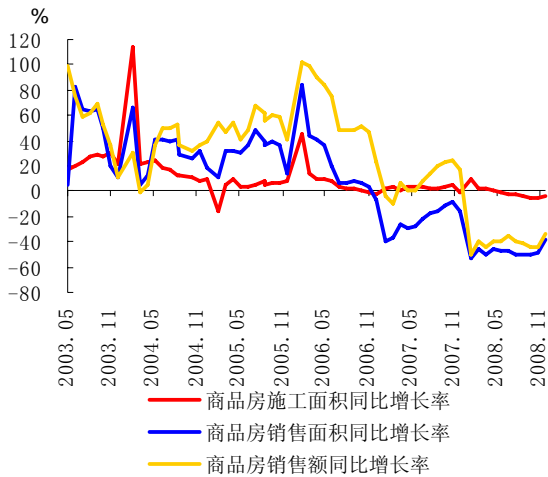
## （六）主要行业发展

1. 房地产市场深度调整，房地产金融平稳运行。2008年，北京市积极贯彻落实国家房地产调控政策，促进本市房地产市场健康发展，加大政策性住房建设力度，住宅市场供给结构得到改善，销售价格涨幅明显回落。房地产开发贷款继续增长，商业性购房贷款持续下降，公积金住房贷款稳步增长，贷款质量基本保持稳定。

（1）房地产开发投资增速回落，开发资金同比减少。2008年，北京市房地产开发投资同比下

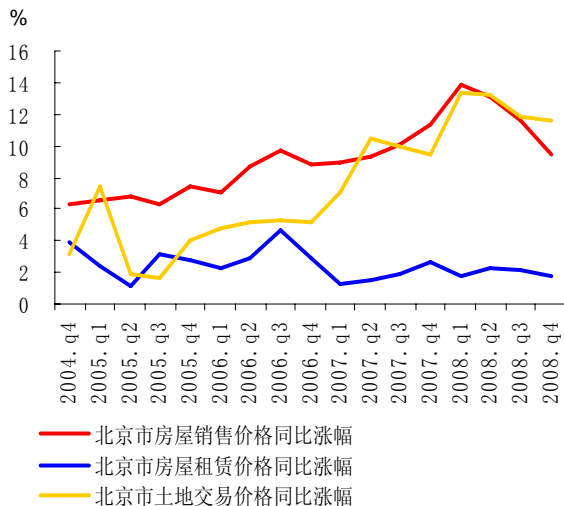
降4.4%。北京市房地产开发资金同比下降20%，其中：银行贷款、利用外资、定金及预售款同比下降16.3%、2.6%和39.2%，自筹资金同比增长7.4%。

（2）政策性住房供给增加，商品住房供给下降。2008年，北京市不断加大经济适用住房、“两限房”建设力度，经济适用住房开发投资、新开工面积同比增长27.0%和23.8%。受中低价位、中小户型的住房供给增长，以及房地产市场低迷、降价预期增强等因素影响，商品住房供给有所减少，新开工面积和竣工面积同比下降4.5%和24.5%（见图13）。



数据来源：北京市统计局、《中国经济景气月报》。

图 13 商品房施工和销售变动趋势



数据来源：北京市统计局。

图 14 房屋销售价格指数变动趋势

(3) 住房销售减少，销售价格涨幅回落。由于购房观望氛围浓厚，2008年，北京市商品住宅现房销售面积和期房销售面积同比分别下降43.4%和39.6%，空置住房面积同比增长26.9%；北京市房屋价格指数109.5%，同比回落1.9个百分点（见图14）。自2008年10月份以来，随着房地产调控政策相继出台，短期购房意愿有所回升，部分楼盘开始降价促销，供求状况有所缓解。

(4) 房地产贷款同比减少，信贷结构出现调整。2008年，北京市房地产贷款保持与宏观调控、市场走势相适应的发展态势，金融机构房地产贷

款余额同比下降1%，其中，房地产开发贷款低速增长，商业性购房贷款下降，公积金住房贷款稳步增长。在商业性购房贷款中，二手房贷款快速增长，余额同比增长81.8%。信贷资产质量基本稳定。

2. 高技术产业增势较好。2008年，北京高技术产业增加值<sup>1</sup>同比增长15%，高技术产业增加值占地区生产总值的20.5%。高技术产业结构进一步优化，高技术制造业增速有所回落，高技术服务业增加值保持较快增长，成为转变发展方式的引擎。为促进创新型城市建设，北京市发布了科技中长期发展规划纲要，积极推进中关村自主创新综合改革工作，着力建设综合性国家高技术产业基地，努力吸引高端创新要素聚集。目前北京已拥有350多个外资研发机构，并有15个国家工程实验室正在建设。北京市金融机构继续加大对高技术产业的信贷投入力度，2008年末，高技术产业贷款余额达到662.6亿元。

3. 文化创意产业成为首都经济增长的新亮点。2005年12月，中共北京市委九届十一次全会作出大力发展文化创意产业的战略决策以来，北京市在规划政策引导、财政资金支持、融资服务保障等方面连续推出有效措施，营造良好的发展环境，文化创意产业呈现出勃勃生机。目前，北京文化创意产业增加值占地区生产总值的10%以上，且比重逐年提高，产业支柱地位进一步确立。文化创意产业吸纳就业效果显著，盈利水平普遍有较大提高。北京现有21个市级文化创意产业集聚区，吸引大批具有带动作用的骨干龙头企业相继入驻。

北京市金融机构积极支持文化创意产业发展，不断摸索金融支持文化创意产业发展的新途径。一是通过银政合作构建产融合作平台，银行与北京市文化创意产业促进中心达成合作协议，实现文化创意产业与金融资本的有效对接；二是推出以发明专利、实用新型、商标专用权、版权等为标的的知识产权质押贷款，取得良好社会效益和经济效益。三是为行业提供专家服务，大力培养艺术品银行业务主管，组建顾问团队，为高端客户提供“非凡理财艺术品投资计划”等系列理财产品。

<sup>1</sup> 高技术产业增加值计算为高技术制造业增加值，信息传输、计算机服务和软件业增加值，科学研究、技术服务和地质勘查业增加值三项合计。

### 三、预测与展望

2009年是外部环境发生深刻变化,实现党中央、国务院确定的“保增长、扩内需、调结构”目标的一年。总体来看,首都可持续发展能力依然较强,经济社会能够保持平稳较快发展。

从经济发展情况看,一方面,当前全球经济调整步伐较快,国际金融危机还在蔓延,国内经济运行的不确定因素增加,势必对北京经济运行产生影响;另一方面,北京经济仍有很多发展机遇。中央出台了一系列扩大内需、促进经济发展的政策措施,为克服国际金融危机的冲击和影响提供了重要保障。奥运会成功举办,北京发展环境明显改善,国际影响力、竞争力进一步提高,对人才、技术和资金等形成了新的吸引力。特别是北京经济正处在城乡统筹、结构升级、质量提升的关键阶段,科技创新、文化创意、综合服务的比较优势突出,拥有良好的发展条件和充沛的内在动力。北京以轨道交通为主的基础设施、民生改善、生态环境以及新城、新农村、重点产业

区等规划建设项目储备充足,投资增长潜力较大。随着社会保障范围和水平的不断提高,城乡居民收入稳步增加,新的消费热点的培育,消费环境的优化,北京市消费需求将继续扩大。

从物价走势看,2009年北京物价将有所回落。一是受整体需求放缓影响,国内市场商品供过于求的形势短期内难有改变;二是国际大宗商品价格仍将在低位调整;三是翘尾因素影响相对较弱。

从金融运行情况看,金融业将积极促进首都经济平稳较快发展,金融业发展环境将进一步优化。金融机构贷款将保持稳步增长;企业融资日趋多元化,短期融资券、中期票据、企业债等债券型融资规模将继续扩大;中小企业融资环境将得到改善;房地产、股市积累的风险不容忽视。

2009年人民银行营业管理部将全面学习贯彻中央经济工作会议精神,深入落实科学发展观,按照人民银行工作会议部署,有效传导和执行适度宽松的货币政策,为首都经济平稳较快发展创造良好的货币环境。

总 纂: 杨国中 姜再勇

统 稿: 雷晓阳 鲁凤玲

执 笔: 魏海滨 项银涛

提供材料的还有: 施玲华 贺杰 陈娇 齐川 李海辉 卢静 童怡华 张丹 朱睿 周翔 蒋湘伶 张宝航 李慧姝 吴逾峰 康倩

## 附录

### （一）北京市 2008 年经济金融大事记

1 月 25 日，北京石油交易所挂牌成立。

3 月 31 日，北京 2008 年奥运会圣火欢迎暨火炬接力启动仪式在天安门广场隆重举行。

4 月 30 日，北京市出台《关于促进首都金融业发展的意见》。

6 月 20 日，北京股权投资基金协会成立。

8 月 5 日，北京环境交易所挂牌成立。

8 月 8 日-9 月 17 日，第 29 届奥林匹克运动会和残奥会在北京顺利举行。

8 月 20 日，北京个人本外币兑换特许业务试点启动暨授牌仪式在京隆重举行。

11 月 13 日-11 月 16 日，第四届北京国际金融博览会在北京展览馆召开。

12 月 10 日，北京延庆村镇银行股份有限公司正式开业。

12 月 25 日，中共北京市委十届五次全会通过《中共北京市委关于率先形成城乡经济社会发展一体化新格局的意见》。

## (二) 北京市 2008 年主要经济金融指标

表 1 北京市 2008 年主要存贷款指标

	1月	2月	3月	4月	5月	6月	7月	8月	9月	10月	11月	12月	
本 外 币	金融机构各项存款余额(亿元)	36822.6	37617.7	39198.7	39737.6	39753.5	40354.5	40318.9	41112.3	42191.0	42153.9	43094.4	43867.5
	其中:城乡居民储蓄存款	9629.0	9967.0	10232.9	10382.2	10526.3	10757.1	10999.5	11148.2	11444.2	11687.3	11946.4	12535.7
	企业存款	21248.8	21716.5	22972.5	23136.6	22616.8	22871.0	22413.5	22849.5	23327.8	22476.7	23454.3	24223.0
	各项存款余额比上月增加(亿元)	-881.1	792.6	1580.9	538.9	15.9	601.0	-35.7	793.4	1078.7	-37.2	940.5	773.1
	金融机构各项存款同比增长(%)	10.3	12.4	15.2	16.3	15.4	13.1	15.3	14.9	14.0	13.5	13.0	16.3
	金融机构各项贷款余额(亿元)	20648.3	21826.5	21849.1	22175.0	22167.8	22235.5	22669.2	22798.3	22793.1	22746.1	22575.1	22958.5
	其中:短期	6769.8	6996.7	6945.2	6990.8	7002.9	7032.5	7202.9	7220.0	7053.4	7124.8	6950.2	7064.6
	中长期	12735.1	13660.9	13640.4	13895.3	13981.8	14149.6	14295.0	14387.4	14486.1	14419.3	14406.1	14682.2
	票据融资	611.2	617.9	708.2	728.8	637.4	569.7	716.6	755.3	843.3	821.0	870.5	909.6
	各项贷款余额比上月增加(亿元)	787.3	1161.3	22.6	325.9	-7.2	67.7	433.8	129.1	-5.2	-47.0	-10.7	383.4
	其中:短期	384.9	225.0	-51.5	45.6	12.2	29.6	170.4	17.1	-166.6	71.4	-54.1	114.4
	中长期	484.6	925.8	-20.5	255.0	86.5	167.8	145.5	92.4	98.7	-66.8	19.9	276.1
	票据融资	-94.0	-8.2	90.4	20.5	-91.4	-67.7	146.9	38.6	88.1	-22.3	49.4	39.1
	金融机构各项贷款同比增长(%)	18.3	23.3	22.3	21.6	21.3	18.6	20.0	19.2	18.0	15.3	14.0	15.4
	其中:短期	22.6	23.1	20.1	19.4	21.6	17.7	19.4	17.9	13.5	9.7	7.0	9.6
	中长期	21.9	29.8	27.8	28.8	27.0	24.7	24.8	23.9	23.0	20.4	18.9	20.1
	票据融资	-47.7	-45.2	-32.3	-36.6	-40.6	-40.1	-26.4	-15.7	5.3	13.8	33.4	28.5
	建筑业贷款余额(亿元)	767.7	759.6	722.2	729.9	742.3	773.2	780.8	801.8	789.6	798.3	795.0	816.9
	房地产业贷款余额(亿元)	2338.6	2333.2	2310.7	2327.8	2352.9	2343.2	2370.1	2328.0	2286.6	2346.4	2338.7	2341.7
	建筑业贷款比年初增长(%)	3.9	2.8	-2.3	-1.2	0.5	4.6	5.7	8.5	6.9	8.0	7.6	10.6
房地产业贷款比年初增长(%)	4.8	4.5	3.5	4.3	5.4	5.0	6.2	4.3	2.4	5.1	4.8	4.9	
人 民 币	金融机构各项存款余额(亿元)	34628.9	35402.9	37080.2	37143.7	37905.0	38466.2	38464.3	39151.7	40222.2	40426.0	41316.7	41994.3
	其中:城乡居民储蓄存款	9062.2	9415.0	9697.7	9867.1	10007.5	10244.3	10482.0	10625.0	10918.9	11154.3	11404.1	11952.8
	企业存款	20064.2	20496.2	21852.8	21587.0	21678.4	21837.8	21440.1	21814.1	22305.7	21623.1	22542.9	23282.6
	各项存款余额比上月增加(亿元)	-744.1	772.4	1677.2	63.5	761.3	561.2	-1.9	687.4	1070.5	203.8	890.7	677.6
	其中:城乡居民储蓄存款	-93.1	352.8	282.7	169.4	140.4	236.8	237.7	143.0	293.9	235.4	249.8	548.8
	企业存款	-746.4	430.4	1356.6	-265.8	91.4	159.4	-397.7	374.0	491.6	-682.6	919.8	739.8
	各项存款同比增长(%)	12.2	14.2	16.7	16.4	18.0	15.1	17.3	16.6	15.4	15.7	15.5	18.7
	其中:城乡居民储蓄存款	5.5	6.1	8.3	10.8	14.2	16.2	18.6	20.5	24.0	31.3	31.1	30.6
	企业存款	14.8	18.5	20.8	20.4	18.9	14.3	15.2	13.7	9.0	5.2	6.6	11.8
	金融机构各项贷款余额(亿元)	18328.8	18509.5	18522.0	18852.8	18850.6	19016.6	19427.9	19555.9	19627.6	19687.9	19550.8	19933.4
	其中:个人消费贷款	2597.4	2586.1	2582.8	2571.2	2574.7	2591.2	2588.6	2577.3	2571.9	2554.3	2534.7	2531.1
	票据融资	596.4	580.6	668.3	717.5	627.2	561.7	712.5	751.6	839.7	817.3	864.0	904.5
	各项贷款余额比上月增加(亿元)	516.3	178.9	12.5	330.8	-2.3	166.0	411.3	127.9	71.7	60.4	18.5	382.6
	其中:个人消费贷款	22.0	-10.5	-3.3	-11.6	3.6	16.5	-2.6	-11.4	-5.4	-17.7	-12.7	-3.7
	票据融资	-79.1	-15.8	87.7	49.2	-90.3	-65.6	150.8	39.1	88.2	-22.4	46.7	40.5
	金融机构各项贷款同比增长(%)	18.0	17.6	16.3	15.8	15.4	13.6	14.7	14.3	13.5	11.7	10.6	11.7
其中:个人消费贷款	15.7	15.0	14.6	13.7	13.6	12.0	10.6	7.6	4.0	1.8	-0.6	-1.7	
票据融资	-47.2	-46.7	-33.7	-35.5	-38.8	-37.8	-23.5	-11.6	10.8	20.6	41.4	33.4	
外 币	金融机构外币存款余额(亿美元)	305.3	311.7	301.8	370.5	266.1	275.3	271.2	286.9	288.8	253.1	260.1	274.1
	金融机构外币存款同比增长(%)	-5.0	-1.6	4.2	27.2	-12.6	-7.0	-5.9	-0.8	0.0	-14.0	-18.1	-14.9
	金融机构外币贷款余额(亿美元)	322.8	466.8	474.0	474.6	477.5	469.3	473.9	474.4	464.3	448.0	442.5	442.6
	金融机构外币贷款同比增长(%)	31.1	84.6	89.2	87.7	87.7	78.2	83.7	78.8	72.3	59.3	53.4	57.7

数据来源:中国人民银行营业管理部。



表2 北京市各类价格指数

单位：%

	居民消费价格指数		农业生产资料价格指数		原材料购进价格指数		工业品出厂价格指数		北京市房屋销售价格指数	北京市房屋租赁价格指数	北京市土地交易价格指数
	当月同比	累计同比	当月同比	累计同比	当月同比	累计同比	当月同比	累计同比	当季(年) 同比	当季(年) 同比	当季(年) 同比
2001	—	3.1	—	2.0	—	0.5	—	-0.6	1.3	25.5	0.0
2002	—	-1.8	—	-7.6	—	-2.9	—	-3.4	0.3	7.6	0.0
2003	—	0.2	—	2.4	—	4.7	—	1.5	0.3	8.5	0.6
2004	—	1.0	—	6.2	—	14.2	—	3.0	3.7	3.4	2.5
2005	—	1.5	—	2.9	—	11.4	—	1.3	6.9	2.4	3.8
2006	—	0.9	—	-0.9	—	5.5	—	-0.9	8.8	2.9	5.2
2007	—	2.4	—	14.4	—	5.0	—	-0.3	11.4	2.7	9.4
2008	—	5.1	—	12.3	—	15.8	—	3.3	9.5	1.8	11.6
2007 1	0.5	0.5	—	—	5.9	5.9	1.2	1.2	—	—	—
2	0.8	0.6	—	—	2.1	4.0	0.1	0.7	—	—	—
3	1.4	0.9	5.9	5.9	1.2	3.1	0.0	0.4	9.0	1.2	7.0
4	0.8	0.8	—	—	2.4	2.9	-0.4	0.2	—	—	—
5	0.7	0.8	—	—	3.9	3.1	-0.5	0.1	—	—	—
6	1.0	0.8	10.6	9.0	5.6	3.5	-1.7	-0.2	9.3	1.5	10.4
7	2.1	1.0	—	—	4.0	3.6	-1.5	-0.4	—	—	—
8	3.5	1.3	—	—	3.5	3.6	-1.5	-0.5	—	—	—
9	3.7	1.6	17.7	12.6	2.1	3.4	-0.5	-0.5	10.1	1.9	9.9
10	4.4	1.9	—	—	7.0	3.8	-1.0	-0.6	—	—	—
11	5.3	2.2	—	—	0.6	-0.5	10.5	4.4	—	—	—
12	5.0	2.4	24.4	14.4	12.2	5.0	2.0	-0.3	11.4	2.7	9.4
2008 1	5.3	5.3	—	—	15.3	15.3	3.4	3.4	—	—	—
2	6.6	5.9	—	—	16.9	16.1	3.3	3.4	—	—	—
3	6.0	6.0	24.2	24.2	17.9	16.7	4.4	3.7	13.9	1.8	13.3
4	6.5	6.1	—	—	18.3	17.1	3.2	3.6	—	—	—
5	6.3	6.1	—	—	18.5	17.4	4.1	3.7	—	—	—
6	6.1	6.1	15.3	20.1	20.9	18.0	4.3	3.8	13.1	2.3	13.2
7	6.3	6.2	—	—	23.5	18.8	5.1	4.0	—	—	—
8	5.5	6.1	—	—	22.4	19.2	4.8	4.1	—	—	—
9	5.2	6.0	11.4	15.3	20.2	19.3	4.3	4.1	11.6	2.1	11.9
10	4.2	5.8	—	—	15.1	18.9	3.4	4.0	—	—	—
11	2.1	5.4	—	—	5.0	17.7	0.8	3.7	—	—	—
12	1.0	5.1	6.4	12.3	-5.2	15.8	-1.4	3.3	9.5	1.8	11.6

数据来源：北京市统计局。

表3 北京市2008年主要经济指标

	1月	2月	3月	4月	5月	6月	7月	8月	9月	10月	11月	12月
	<b>绝对值 (自年初累计)</b>											
地区生产总值 (亿元)	—	—	2148.3	—	—	4972.8	—	—	7586.3	—	—	10488.0
第一产业	—	—	12.8	—	—	39.9	—	—	73.9	—	—	112.8
第二产业	—	—	583.8	—	—	1268.3	—	—	1927.0	—	—	2693.2
第三产业	—	—	1551.7	—	—	3664.7	—	—	5585.3	—	—	7682.0
工业增加值 (亿元)	172.0	312.0	496.1	677.8	862.4	1074.3	1258.3	1432.0	1607.8	1772.5	1960.7	2156.3
城镇固定资产投资 (亿元)	—	298.9	543.1	840.6	1138.6	1488.3	1784.3	1918.7	2110.8	2442.7	2810.5	3554.8
房地产开发投资	—	180.0	315.3	460.2	615.9	794.4	956.6	1025.3	1136.9	1315.3	1510.8	1908.7
社会消费品零售总额 (亿元)	390.9	718.6	1084.1	1451.0	1831.4	2210.7	2591.6	2963.7	3356.1	3762.3	4160.4	4589.0
外贸进出口总额 (万美元)	2045000	3953000	6259000	8483000	11009000	13563000	16274000	18948000	21463000	23726000	25532132.5	27185000
进口	1630000	3171000	5010000	6791000	8784000	10837000	12995000	15179000	17157000	18936000	20256673.4	21439000
出口	415000	782000	1249000	1692000	2225000	2726000	3279000	3769000	4306000	4790000	5275459.2	5746000
进出口差额(出口—进口)	-1215000	-2389000	-3761000	-5099000	-6559000	-8111000	-9716000	-11410000	-12851000	-14146000	-14981214.2	-15693000
外商实际直接投资 (万美元)	65000	101000	165000	228000	283000	334000	404000	464000	509000	556000	591000	608000
地方财政收支差额 (亿元)	170.0	177.5	126.7	212.7	311.2	228.3	297.9	287.4	148.8	273.7	222.9	-118.676
地方财政收入	277.1	374.6	470.3	715.5	937.5	1070.6	1267.5	1355.6	1445.5	1654.1	1741.4	1837.3235
地方财政支出	107.1	197.1	343.6	502.8	626.3	842.3	969.6	1068.2	1296.7	1380.4	1518.5	1955.9995
城镇登记失业率 (%) (季度)	—	—	1.93	—	—	1.89	—	—	1.83	—	—	1.82
	<b>同比累计增长率 (%)</b>											
地区生产总值	—	—	11.3	—	—	11.0	—	—	9.1	—	—	9.0
第一产业	—	—	0.6	—	—	2.0	—	—	0.9	—	—	1.1
第二产业	—	—	9.7	—	—	9.9	—	—	4.1	—	—	2.4
第三产业	—	—	11.9	—	—	11.5	—	—	11.1	—	—	11.7
工业增加值	7.0	7.0	9.1	9.2	9.1	9.5	8.3	6.5	4.8	3.5	3.1	2.0
城镇固定资产投资	—	22.9	25.7	23.5	20.2	15.6	9.3	-1.2	-7.8	-6.8	-5.7	-2.8
房地产开发投资	—	23.4	22.5	16.6	15.6	11.9	6.0	-3.4	-8.1	-7.3	-7.1	-4.4
社会消费品零售总额	23.9	19.3	20.5	21.2	21.4	21.6	21.5	20.8	20.9	21.0	21.0	20.8
外贸进出口总额	47.2	52.7	53.7	48.7	53.5	55.5	56.0	56.3	55.2	54.3	47.8	40.8
进口	54.1	64.1	65.4	58.7	64.6	67.5	67.5	68.1	66.5	65.6	57.4	48.8
出口	25.2	19.0	19.7	18.6	21.3	20.8	22.7	21.8	22.4	21.8	19.9	17.4
外商实际直接投资	14.9	14.3	10.2	11.4	12.1	13.2	-2.9	29.9	31.6	29.7	23.4	20.1
地方财政收入	54.8	43.8	38.0	30.4	44.4	46.4	39.7	35.2	31.8	26.4	24.9	23.1
地方财政支出	16.2	23.4	20.5	27.6	27.2	29.5	33.9	33.1	31.8	32.1	31.9	18.6

数据来源：北京市统计局。