

2008 年安徽省金融运行报告

中国人民银行合肥中心支行

货币政策分析小组

[内容摘要]

2008年，全省上下认真贯彻党的十七届三中全会和胡锦涛总书记两次视察安徽时的重要讲话精神，深入学习实践科学发展观，全面落实中央宏观调控政策，积极应对雨雪冰冻等自然灾害的严峻考验，经济运行呈现增长较快、价格回稳、结构优化、民生改善的良好态势，在推进科学发展、加速崛起进程中迈出新的步伐。

全省金融业运行稳健，实现了“紧中求稳、松中求好”的均衡发展。金融总量再上新台阶，各项存款稳步增长，信贷结构持续优化，直接融资规模继续扩大；金融改革有序推进，地方金融体系逐步完善；证券业、保险业较快发展，金融市场交易活跃；金融生态环境进一步改善，金融对经济发展促进作用不断增强。

2009年，安徽省将继续依托良好的区位、资源、产业及政策等优势，扩内需、保增长、调结构，保持经济发展速度与质量结构效益的统一协调；进一步加大有效信贷投放，推动金融改革发展与创新，保持货币信贷运行平稳较快增长，努力发挥金融在支持地方经济发展中的作用。

目 录

一、金融运行情况	1
(一) 银行业稳健发展, 货币信贷平稳运行	1
(二) 证券业经营稳健, 融资能力提升	4
(三) 保险业稳定较快发展, 经济补偿功能增强	4
(四) 金融市场交易活跃, 融资结构基本稳定	4
(五) 金融生态环境持续改善, 征信体系建设力度加大	5
二、经济运行情况	5
(一) 投资、消费持续增长, 承接产业转移力度加大	6
(二) 三次产业均衡发展, 结构调整步伐加快	7
(三) 物价冲高回稳, 涨幅略高于上年	8
(四) 财政收入快速增长, 财政支出结构进一步优化	8
(五) 节能减排工作深入推进, 可持续发展能力增强	8
(六) 主要行业分析	9
(七) 主要城市群	10
三、预测与展望	10
附录:	11
(一) 安徽省经济金融大事记	11
(二) 安徽省主要经济金融指标	12

专 栏

专栏 1: 安徽省农民工提前返乡的影响分析	2
专栏 2: 安徽省与泛长三角区域经济金融合作	7

表

表 1 2008 年安徽省银行类金融机构情况	1
表 2 2008 年安徽省金融机构现金收支情况表	2
表 3 2008 年安徽省各利率浮动区间贷款占比表	3
表 4 2008 年安徽省证券业基本情况表	4
表 5 2008 年安徽省保险业基本情况表	4

表 6	2008 年安徽省非金融机构融资结构表	4
表 7	2008 年安徽省金融机构票据业务量统计表	5
表 8	2008 年安徽省金融机构票据贴现、转贴现利率表	5

图

图 1	安徽省金融机构人民币存款增长变化	1
图 2	安徽省金融机构人民币贷款增长变化	2
图 3	安徽省金融机构本外币存、贷款增速变化	2
图 4	2007~2008 年安徽省金融机构外币存款余额及外币存款利率.....	3
图 5	1978~2008 年安徽省地区生产总值及其增长率	5
图 6	1980~2008 年安徽省固定资产投资及其增长率	6
图 7	1978~2008 年安徽省社会消费品零售总额及其增长率.....	6
图 8	1978~2008 年安徽省外贸进出口变动情况	6
图 9	1984~2008 年安徽省外商直接投资情况	7
图 10	1978~2008 年安徽省工业增加值及其增长率	8
图 11	2001~2008 年安徽省居民消费价格和生产者价格变动趋势.....	8
图 12	1978~2008 年安徽省财政收支状况	8
图 13	2002~2008 年安徽省商品房施工和销售变动趋势.....	9
图 14	2002~2008 年安徽省主要城市房屋销售价格指数变动趋势.....	9

一、金融运行情况

2008年，安徽省金融部门积极应对雨雪冰冻灾害以及国际金融危机的不利影响，全年货币信贷运行总体平稳，银行业改革有序推进，证券业、保险业较快发展，金融市场交易活跃，金融生态环境建设取得新进展。

（一）银行业稳健发展，货币信贷平稳运行

2008年，全省各项存贷款较快增长，总量再上新台阶，信贷结构持续优化，经营效益稳步提高，金融对经济发展的支持作用不断增强。

1. 银行业规模稳步增长，资产质量明显改善。全省银行业资产总额增长23.9%（见表1），总体盈利水平为上年的1.5倍；不良资产继续双降，“五级分类”口径不良贷款余额527.7亿元，较年初减少337.9亿元；不良贷款率7.5%，较年初下降6.6个百分点。积极引进省外金融机构来皖设立分支机构，民生银行合肥分行筹建工作稳步推进；首家外资银行东亚银行合肥分行开业运营；全国首家中资汽车金融公司——奇瑞徽银汽车金融公司获准筹建。

表1 2008年安徽省银行类金融机构情况

机构类别	营业网点			法人机构 (个)
	机构个数 (个)	从业人数 (人)	资产总额 (亿元)	
一、国有商业银行	2252	45947	6499	0
二、政策性银行	89	2271	1349	0
三、股份制商业银行	48	1601	744	0
四、城市商业银行	159	4162	1284	1
五、城市信用社	—	—	—	—
六、农村合作机构	2965	27654	1926	83
七、财务公司	1	56	54	1
八、邮政储蓄	1661	4399	859	0
九、外资银行	1	50	7	0
十、农村新型机构	11	96	10	11
合计	7187	86236	12732	96

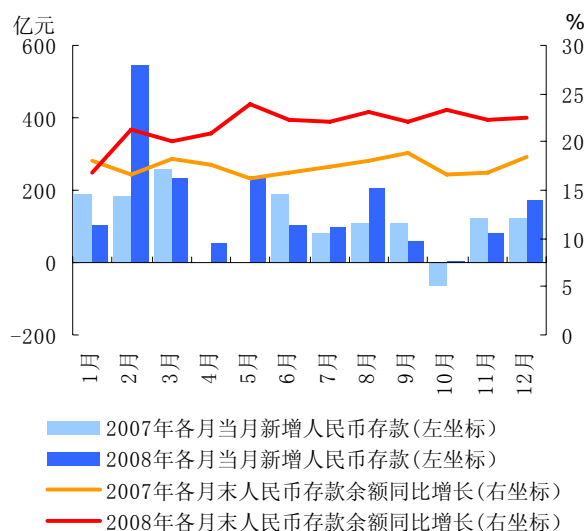
注：表中营业网点不包括总部；农村新型金融组织包括小额贷款公司、村镇银行、贷款公司和农村资金互助合作社等四类机构。

数据来源：中国人民银行合肥中心支行、安徽银监局。

2. 各项存款快速增长，定期化趋势明显。2008年，全省本外币各项存款余额突破万亿元，月度增幅基本保持在20%以上，但月增量波动较大，最大增量547亿元，创历史最高。

从存款结构看，受资本市场波动、存款利息税取消等因素影响，储蓄存款大幅增长，在全年各项存款增量中的占比较上年提高22.6个百分点。企业存款在前5个月实现较快增长后，由于国际金融危机导致企业产销率下降、两项资金占用增加、流动资金需求上升，致使企业存款增速回落，后7个月增量仅占全年的四分之一。

从存款期限看，定期化趋势显著，企业存款和储蓄存款中定期占比分别较上年提高43.3个和23.8个百分点。



数据来源：中国人民银行合肥中心支行。

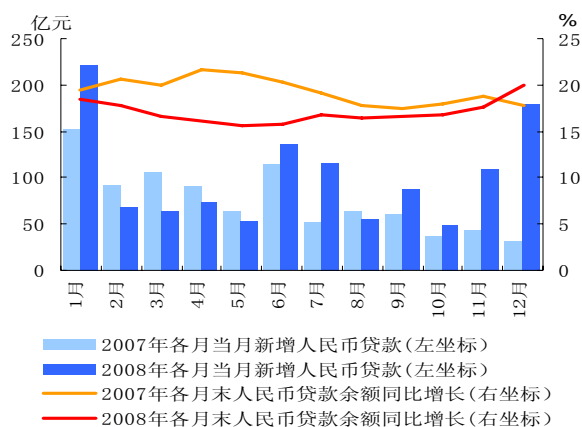
图1 安徽省金融机构人民币存款增长变化

3. 各项贷款稳定增长，信贷结构持续优化。上半年，各金融机构结合省情落实从紧的货币政策，为应对特大雨雪冰冻灾害积极向上争取倾斜政策，实现了紧中求稳；下半年，国际金融危机冲击不断加大，各金融机构按照“扩内需、保增长、调结构”决策部署，认真贯彻适度宽松的货币政策，加大有效信贷投放，充分发挥金融对经济发展促进作用，年末本外币各项贷款余额首破七千亿，增幅高于全国平均水平。

其主要特点：一是贷款季度投放均衡，4个

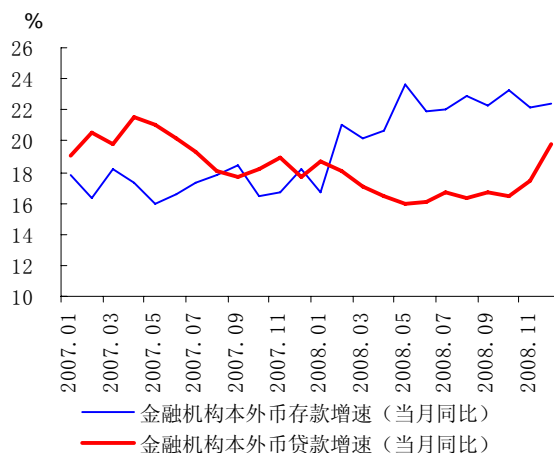
季度新增贷款占比分别为 29%、22%、21%和 28%，稳定有序。二是新增贷款主要为中长期贷款，占比达 66%。重点投向水利环境、电力燃气、交通运输等基础行业，第三产业新增贷款占比提高 27 个百分点。三是地方法人金融机构贷款增加较多，全年新增 394.2 亿元，同比多增 66.7 亿元，占比近三成。四是在支持“工业强省”、“861”行动计划的同时，不断加大对县域、中小企业、助学、下岗失业等社会薄弱环节、弱势群体的支持力度。五是金融支持新农村建设成效显著。年末涉农贷款余额 1798.9 亿元，占各项贷款余额的四分之一，全年新增 23.5 亿元。

积极运用支农再贷款工具间接扩大对“三农”的支持，应对雨雪冰冻灾害等不利影响，全年累计发放 6.8 亿元，同比多放 5.7 亿元。再贴现业务则随着商业银行信贷规划控制的淡出而逐步减少，全年累计发放 21.3 亿元，同比少发放 1 亿元。



数据来源：中国人民银行合肥中心支行。

图 2 安徽省金融机构人民币贷款增长变化



数据来源：中国人民银行合肥中心支行。

图 3 安徽省金融机构本外币存、贷款增速变化

4. 现金收支增速放缓，总体保持净回笼。全年现金收支相轧同比多回笼现金 53.2 亿元(见表 2)，增幅虽下降 13.5 个百分点，但仍处于近年来平均水平。作为农民工输出大省，务工人员的收入回流成为现金净回笼的一大因素。

表 2 2008 年安徽省金融机构现金收支情况表

	年累计额 (亿元)	同比增速 (%)
现金收入	20775.9	5.9
现金支出	20337.8	5.8
现金净支出	-438.1	13.8

数据来源：中国人民银行合肥中心支行。

专栏 1：安徽省农民工提前返乡的影响分析

安徽省是全国重要的劳动力输出地之一。据统计，安徽农业人口 5160 万，占全省总人口的 79.3%。2008 年末，在 3100 多万农村劳动力中，实现转移就业的达 1165 万人，其中跨省流动就业 825 万人，省内就业 340 万人。跨省流动的目的地主要集中在长三角、珠三角和京津等经济发达地区，其中流向长三角地区的务工人员约占四分之三。

2008 年四季度，该省出现了农民工提前返乡现象。根据合肥中心支行的抽样调查，10-12 月份全省农民工返乡人数分别为 25.4 万人、37.4 万人和 58.8 万人，呈逐月增加趋势，至年底返乡总人数约占全省外出务工农民工的 10%。其中，年龄偏大、受教育程度较低、缺乏专业技术特长的农民工占比较大；从长三角、珠三角地区返乡的农民工占主体，分别占 38.3%和 31.5%；从事服装、建筑、机电行业的人数则接近 80%。

农民工提前返乡的原因主要有：一是自然返乡。调查显示，由于春节提前，“正常回家过年”的农民工约占 60%。二是主动返乡。一方面国家出台一系列支农惠农政策，吸引大批农民工回乡从事种植、

养殖等产业；另一方面沿海发达地区的资源型、劳动密集型产业向内地转移，促使一部分农民工顺应形势返乡就业或创业。据调查，主动返乡的约占 10%。三是异常返乡。受全球金融危机影响，我国沿海地区部分企业出现经营困难而导致用工减少的现象。据调查，约三分之一的农民工因“企业裁员”、“企业减薪、收入下降”、“企业停产或倒闭”、“找不到工作”等非正常原因返乡。

农民工集中、提前返乡对社会经济的影响利弊兼有：

——不利影响。一是短期内造成回乡地劳动力市场呈现供大于求现象，社会就业压力增大。据安徽省社会和劳动保障厅统计，全省春节前有 615.8 万农民工返乡，目前约有 50% 的农民工已返回原就业单位工作，预计 100 万人存在失业可能。二是影响农民工家庭收入。据测算，农民工外出务工收入约占家庭年收入的 75%，外出务工收入已成为当前农民工农户家庭收入的重要来源。非正常返乡会使农民工家庭收入减少。三是影响农村金融机构储蓄存款的稳定。2008 年 11 月份、12 月份全省农村合作金融机构储蓄存款分别同比少增 47.7 亿元和 5.2 亿元。农民工提前返乡，带回资金减少可能是其中影响因素之一。四是给社会保障和公共服务带来新压力。农民工失业返乡后，农村医保、技能培训、职业介绍等社会公共服务需求增加；其子女就学问题也给当地农村义务教育带来新的压力。

——有利影响。农民工返乡尤其是回乡创业，对推动当地经济发展具有重要意义。截止目前，该省已有 70 余万农民工返乡创业，创办各类企业 30 余万个，吸纳 220 余万农村富余劳动力实现就地就近就业。农民工返乡创业已经成为以工促农、以城带乡的有效途径。一是返乡创业者带回了资金、技术、项目、信息，为县域经济发展注入活力，促进了地方经济发展。二是农民工返乡创业能够带动更多的农村富余劳动力就地就近就业，开辟转移就业的新途径，促进农民持续稳定增收。三是外出务工人员返乡创业对当地群众生活方式、价值观念和就业理念等方面的转变也有着积极而深远的影响。

5. 贷款利率“先扬后抑”。2008 年前 3 个季度贷款利率维持在较高水平，9 月份以后受 5 次下调人民币贷款基准利率影响，利率水平总体呈下行态势，但全年人民币贷款加权平均利率较上年提高 22 个基点。

2008 年，辖内外币大额存款主要集中在活期和 3 个月以内，两者加权平均利率分别为 1.15% 和 3.76%。2008 年，美元贷款加权平均利率 7.34%，比上年上升 0.96 个百分点。

表 3 2008 年安徽省各利率浮动区间贷款占比表
单位：%

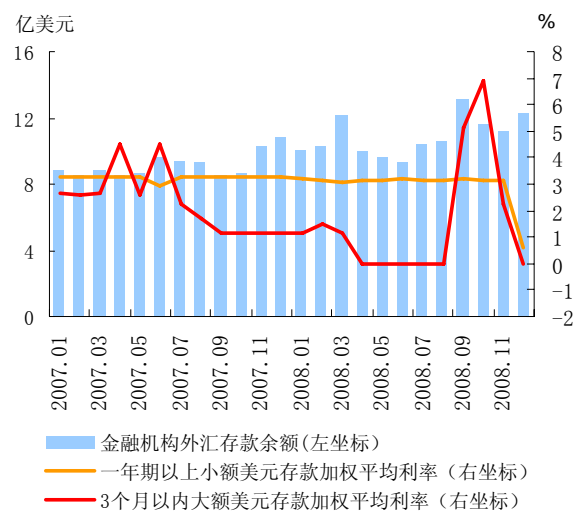
	合计	国有商业银行	股份制商业银行	区域性商业银行	城乡信用社
合计	100	100	100	100	100
[0.9-1.0)	32.7	37.9	32.3	7.0	3.4
1.0	36.1	28.0	41.2	44.3	4.6
上 浮 水 平					
小计	31.2	34.1	26.5	48.7	92.0
(1.0-1.1]	18.2	21.1	19.9	32.1	8.8
(1.1-1.3]	10.0	11.7	6.6	16.6	32.6
(1.3-1.5]	1.4	0.3	0.1	0.0	26.8
(1.5-2.0]	1.6	1.0	0.0	0.0	23.6
2.0以上	0.0	0.0	0.0	0.0	0.2

注：城乡信用社贷款利率浮动区间为 [0.9, 2.3]。

数据来源：中国人民银行合肥中心支行。

6. 银行业改革有序推进，地方金融体系逐步完善。农业银行安徽省分行股份制改革取得实质

性进展。邮储银行安徽省分行及 861 家分支机构顺利开业。组建农村商业银行 3 家、农村合作银行 12 家，两者总量保持中西部地区首位；58 家小额贷款公司获准筹建，其中 9 家挂牌开业。徽商银行实现增资扩股 49.95 亿股，徽商银行南京分行正在筹建。长丰科源、凤阳利民村镇银行先后挂牌。



注：2008 年 4 至 8 月份及 12 月份，安徽省各金融机构 3 个月以内大额美元存款无发生额。

数据来源：中国人民银行合肥中心支行。

图 4 2007~2008 年安徽省金融机构外币存款余额及外币存款利率

（二）证券业经营稳健，融资能力提升

2008年，在资本市场震荡下行的大背景下，安徽省证券业保持了健康平稳发展，证券市场融资规模创历史新高。

1. 证券机构经营稳健。华安、国元两家证券公司全年实现盈利9.51亿元。证券公司合规管理制度建设深入开展，账户规范工作扎实推进，累计清理不合格证券账户超过15万户。

2. 证券市场融资能力提升。在股票市场大幅下挫的情况下，融资额创历史新高。3家上市公司通过首次公开发行筹资9.3亿元，5家公司再融资167.3亿元（见表4）。证券开户数达142.2万户，增长13.6%。55家上市公司经营业绩良好，营业总收入增长47.4%，利润总额增长66.6%。

表4 2008年安徽省证券业基本情况表

项 目	数量
总部设在辖内的证券公司数(家)	2
总部设在辖内的基金公司数(家)	0
总部设在辖内的期货公司数(家)	3
年末国内上市公司数(家)	55
当年国内股票(A股)筹资(亿元)	177
当年发行H股筹资(亿元)	0
当年国内债券筹资(亿元)	101.5
其中:短期融资券筹资额(亿元)	77.5

数据来源:安徽证监局、安徽省发展改革委、中国人民银行合肥中心支行。

（三）保险业稳定较快发展，经济补偿功能增强

2008年，安徽省遭遇特大雨雪冰冻灾害，保险业积极抗灾救灾，服务地方经济社会建设的能力进一步提升；各项业务继续保持稳定较快增长，公司治理结构基本形成。

1. 保险机构体系逐步完善。全省第一家中外合资保险机构首创安泰保险公司挂牌开业，保险公司主体多元化格局基本形成。保险资产规模约500亿元，保险从业人员近10万人。

2. 保险业务保持稳定较快增长。全年实现保费收入296.5亿元，增长46.9%，保险赔款与给付总额87.7亿元，增长61.3%（见表5）。保险业服务经济建设的能力进一步提升，全年为雨雪冰冻等自然灾害累计赔付超过6亿元。

3. 政策性保险实现突破。2008年4月底，全

省政策性农业保险试点工作正式启动，辖内17个市全部纳入试点范围，政策性农险组织架构初步建立。全年政策性农险实现保费收入突破3亿元，共支付各项赔款超过1亿元。

表5 2008年安徽省保险业基本情况表

项 目	数量
总部设在辖内的保险公司数(家)	1
其中:财产险经营主体(家)	1
寿险经营主体(家)	0
保险公司分支机构(家)	2338
其中:财产险公司分支机构(家)	941
寿险公司分支机构(家)	1397
保费收入(中外资,亿元)	297
财产险保费收入(中外资,亿元)	66
人寿险保费收入(中外资,亿元)	231
各类赔款给付(中外资,亿元)	88
保险密度(元/人)	484
保险深度(%)	3.3

数据来源:安徽保监局。

（四）金融市场交易活跃，融资结构基本稳定

2008年，辖内金融市场快速发展，全年交易量突破2万亿元，达到历史最高水平；间接融资占比有所反弹，直接融资“短腿”现象依然存在。

1. 直接融资占比略有下降，融资结构基本稳定。全年非金融机构直接融资278亿元，其中，5家企业累计发行短期融资券77.5亿元，3家企业发行企业债24亿元。由于股票市场大跌，直接融资占融资量的比重较上年下降2.2个百分点，间接融资有所反弹（见表6）。受前期信贷规划控制影响，表外信贷替代产品发展较快，全年银行机构累计为企业办理保函、保理、贸易融资、银行承兑汇票等信贷替代产品近1900亿元。

表6 2008年安徽省非金融机构融资结构表

	融资量 (亿元人民币)	比重(%)		
		贷款	债券 (含可转债)	股票
2001	240.5	89.8	0.0	10.2
2002	368.4	92.2	0.0	7.8
2003	519.0	94.1	2.9	3.0
2004	608.2	94.4	1.4	4.1
2005	598.8	91.9	7.8	0.3
2006	987.1	84.1	14.1	1.8
2007	1166.8	79.1	8.8	12.1
2008	1488.7	81.3	6.8	11.9

数据来源:中国人民银行合肥中心支行、安徽省发展改革委

委、安徽证监局。

2. 货币市场交易活跃，市场利率持续下调。全年金融机构在货币市场累计交易结算 10451.2 亿元，增长 45.6%。完成同业拆借交易 1051.7 亿元，增长 97%，其中，以 1 天和 7 天短期拆借为主，主要是拆入资金，用于弥补流动性需求。债券回购市场累计成交 9399.5 亿元，增长 29.3%，其中，以隔夜回购和 7 天回购为主，除农村信用社外均为净流入。

到第四季度，随着货币政策由从紧转向适度宽松，以及股票市场大幅下挫引致资金回流，银行间市场流动性充裕，货币市场利率明显下调。

3. 票据市场平稳发展，贴现利率呈回落趋势。全年金融机构已签发未到期的银行承兑汇票余额增长 22.3%，票据贴现余额增长 32.4%，分别同比上升 5.9 个、43.5 个百分点（见表 7）。全年票据市场利率呈快速下滑趋势。

表 7 2008 年安徽省金融机构票据业务量统计表
单位：亿元

季度	银行承兑汇票承兑		贴 现			
			银行承兑汇票		商业承兑汇票	
	余额	累计发生额	余额	累计发生额	余额	累计发生额
1	479.04	266.23	275.33	328.64	0	6.82
2	538.81	342.63	270.13	393.38	4.6	8.56
3	557.57	310.60	308.40	388.51	0	0.08
4	602.70	389.61	358.13	400.34	4.63	42.47

数据来源：中国人民银行合肥中心支行。

表 8 2008 年安徽省金融机构票据贴现、转贴现利率表

单位：%

季度	贴 现		转贴现	
	银行承兑汇票	商业承兑汇票	票据买断	票据回购
1	6.4804	6.4396	4.7884	5.4473
2	5.7261	5.8319	4.3676	5.1760
3	5.5649	5.2848	4.6902	4.7524
4	3.2437	3.2288	3.1545	2.2790

数据来源：中国人民银行合肥中心支行。

4. 外汇形势延续良好态势，黄金交易持续升温。2008 年，全省外汇形势延续了总规模扩大、跨境外汇收支和结售汇“双顺差”的基本格局，但顺差增速大幅回落。辖内商业银行个人黄金业务增长迅速，累计成交量增长 393.9%，其中纸黄金交易仍是主要交易方式。

5. 民间融资规模总量扩大，执行利率更为灵活。通过对全省 625 个民间借贷样本点的监测显

示，全年样本点民间借贷金额 13.8 亿元，增长 15.3%；民间借贷利率基本呈逐季回落态势，但全年加权平均利率同比上升 79 个基点。

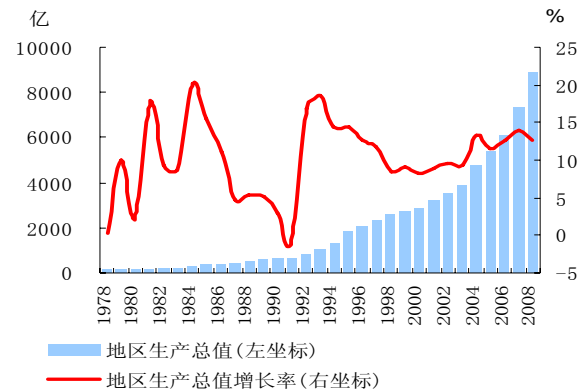
（五）金融生态环境持续改善，征信体系建设力度加大

金融生态环境不断改善。在国际金融危机背景下，全省各级政府更加重视金融工作，政银企沟通渠道更加畅通，2008 年 4 月份在全省范围开展了银企对接活动月活动；严厉打击非法集资活动，积极防范和化解金融风险，培育诚实守信的社会信用文化，辖区金融生态环境进一步改善。

征信体系建设深入推进。企业和个人信用信息基础数据库不断完善，至年末全省企业征信系统共收录 12.6 万户借款人基本信息，开通查询网点 2042 个；个人公积金缴存信息、电信欠费、社保缴存和发放等非银行信息采集力度加大。同时，积极开展农村信用体系建设。全省已建立农户信用档案 895.8 万户，占农户总数的 71%。

二、经济运行情况

2008 年，安徽省经受特大雨雪冰冻、手足口病、暴雨洪灾等严峻挑战，以及国际金融危机的冲击，经济运行受到一定影响，但总体呈现增长速度较快、结构继续优化、民生持续改善、价格冲高回稳的良好势头。据初步核算，全年实现地区生产总值 8874.2 亿元，增长 12.7%（见图 5），人均地区生产总值达 14485 元，万元地区生产总值能耗下降 4.5% 左右。全年三次产业比例为 16:46.6:37.4。



数据来源：安徽省统计局。

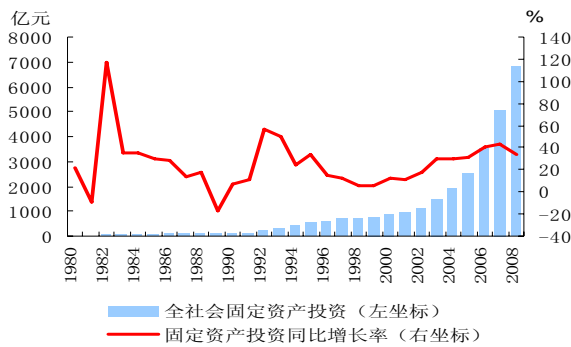
图 5 1978~2008 年安徽省地区生产总值

及其增长率

（一）投资、消费持续增长，承接产业转移力度加大

2008年，全省投资和消费较快增长，对外贸易增速放缓，参与泛长三角经济金融合作进一步深化，承接沿海产业转移力度不断强化。

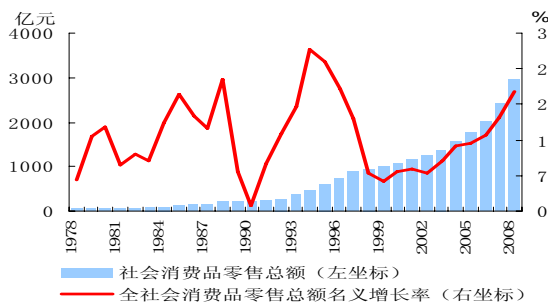
1. 投资较快增长，结构继续优化。在“861”行动计划带动下，全年完成全社会固定资产投资6788.9亿元，连续4年保持30%以上的增速（见图6）。同时，结构继续优化。第一产业投资得到加强，全年增长66.4%，比上年提高61.1个百分点，为近三年最高水平；六大高耗能行业则大幅回落，全年增长12.5%，比上年回落37.3个百分点。民间投资占比过半，成为推动全省投资增长的主体。自筹资金仍是主要资金来源，比重较上年上升5.6个百分点，而国内贷款资金比重下降。



数据来源：安徽省统计局。

图6 1980~2008年安徽省固定资产投资及其增长率

2. 消费增幅创新高，城乡差距缩小。全年城镇居民人均可支配收入、农村人均纯收入分别增长13.2%和18.1%，农民收入增幅连续两年超过城镇居民收入。随着居民收入增加，消费市场保持活跃，社会消费品零售总额增长23.4%，同比提

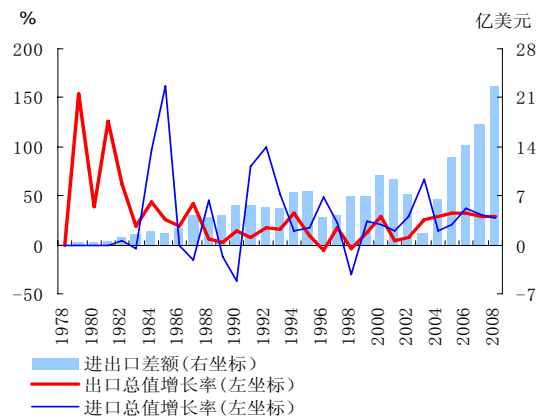


数据来源：安徽省统计局。

图7 1978~2008年安徽省社会消费品零售总额及其增长率

高5个百分点，创12年来最好水平（见图7）。其中县及县以下消费品零售额增长23%，城乡增幅差距由上年2.9个百分点缩小为0.7个百分点。

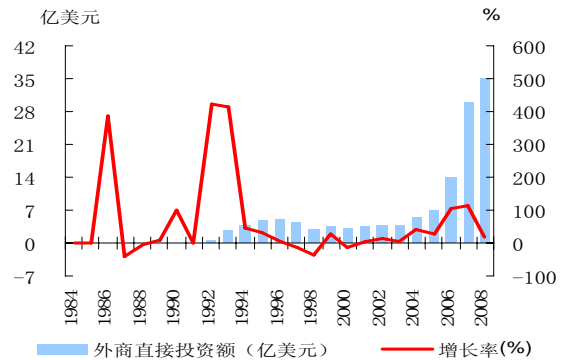
3. 对外贸易增速放缓，部分行业受金融危机冲击较大。全年进出口总额突破200亿美元，增长28.3%，较上年回落1.8个百分点。其中，出口增长28.8%，回落0.2个百分点；进口增长27.6%，回落3.7个百分点。2008年下半年，汽车及零部件、家电等耐用品出口加工企业，以及资源型进口加工企业受金融危机冲击较为突出。



数据来源：安徽省统计局。

图8 1978~2008年安徽省外贸进出口变动情况

4. 参与泛长三角区域分工合作取得新进展，承接产业转移规模继续扩大。全年吸引省外资金达3226.5亿元，增长49.3%，半数以上来自长三角地区。全年实际利用外资41.2亿美元，增长20%。目前，设立“皖江城市带承接产业转移示范区”的申请已获国务院批准，规划编制前期工作已经启动，这一示范区将为安徽参与泛长三角区域合作提供重要平台。



数据来源：安徽省统计局。

图 9 1984~2008 年安徽省外商直接投资情况

专栏 2: 安徽省与泛长三角区域经济金融合作

2008 年初, 中共中央总书记胡锦涛视察安徽时指出, 要充分发挥安徽的区位优势、自然资源优势、劳动力资源优势, 积极参与泛长三角区域发展分工。这是中央第一次向国内外正式公开提出“泛长三角”概念。在国家有关部委正在编制的《长江三角洲地区区域规划纲要》中, 安徽将被纳入“泛长三角”规划范畴。

近年来, 安徽与长三角地区经济合作不断深化。目前, 该省与苏浙沪已先后签署 6 个省级双边合作框架性协议、12 个城市间合作协议; 2008 年向华东净输出煤炭 2393 万吨; 向华东输送电量 243 亿千瓦时, 净输出量居全国第 2 位; 该省 50% 以上的省外投资来自长三角, 60% 以上的劳务输出集中在长三角; 企业间渗透逐步深化, 仅在上海注册资金 50 万元以上的安徽企业就达 1.5 万家, 注册资本超过 160 亿元。马钢集团在长三角已经建立 10 多家生产企业和大批销售网点, 海螺集团在苏浙沪先后投资建立了 17 个子公司。

同时, 安徽与长三角地区金融合作也日益密切。一是部分长三角地区中外资银行落户安徽。上海浦发银行于 2000、2007 年分别在芜湖、合肥设立分行, 东亚银行于 2008 年在合肥设立分行。该省还积极筹划引进上海银行、江苏银行、浙商银行、南京银行、宁波银行等来皖设立分支机构。二是金融资本和社会资本开始参股安徽中小金融机构。宁波鄞州农村合作银行 2008 年 4 月与安徽黟县农村合作银行正式签订战略合作协议, 成为该行第一大股东。三是安徽金融机构开始走向长三角地区。2008 年底, 徽商银行南京分行获批, 并将于 2009 年一季度正式挂牌营业。四是区域金融服务一体化不断推进。2007 年的 12 月起, 小额支付系统华东三省一市银行汇票业务在江苏、浙江、安徽、上海地区正式上线运行, 为区域内数百万家企事业单位的异地跨行票据结算提供更为安全和高效的服务。

安徽与长三角地区经济金融互补性较强, 两地经济金融合作的广度、深度必将不断拓展。

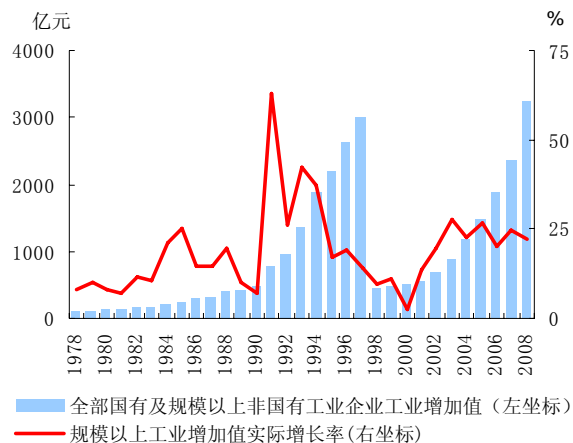
(二) 三次产业均衡发展, 结构调整步伐加快

2008 年, 安徽省着力推进产业结构优化升级, 第一、第二、第三产业对经济增长的贡献率分别为 7.4%、58.5% 和 34.1%, 其中第一产业贡献率较上年提高 3.1 个百分点。

1. 农业生产稳步发展, 粮食产量创新高。全年农作物播种面积 1.34 亿亩, 比上年度增加 105.6 万亩; 粮食产量 604.7 亿斤, 连续 5 年丰收、3 年创新高。实施农业产业化提升行动, 全年新增国家级农业产业化龙头企业 12 家、农民专业合作社 1000 个, 农产品加工业产值增长 40%。全年新建农村公路 1.3 万公里, 农村基础设施建设进一步加强。

2. 工业生产较快增长, 效益基本稳定。大力实施“工业强省”战略, 采取“一企一策”等系列措施应对国际金融危机冲击, 工业生产发展势头良好, 工业化落后全国平均水平的差距正迅速缩小。全年工业对全省经济增长的贡献率达 54.8%。规模以上工业增加值首次突破 3000 亿元,

比上年增长 22% (见图 10), 增速居全国第 3 位。规模以上工业企业实现利润 342.8 亿元, 经济效益综合指数 209, 为历年同期最好水平。两淮矿区亿吨级煤炭基地顺利建成, 全年煤炭产量突破亿吨大关, 跻身全国第 7 位。在年初雨雪冰冻灾害期间, 安徽是全国 16 个受灾最严重地区中唯一不拉闸限电的省份。安徽能源大省和能源工业基地地位得以巩固。



数据来源: 安徽省统计局。

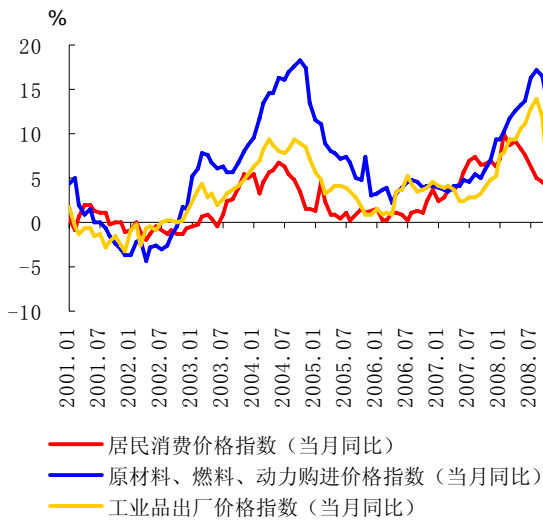
图 10 1978~2008 年安徽省工业增加值及其增长率

3. 服务业发展良好，对经济增长的贡献逐步增强。全年服务业增加值增长 11%。信息服务、科研服务、教育、文化、卫生等现代服务业正成为安徽省服务业新的增长点。合肥被国家定为全国 20 个服务外包示范城市之一。

（三）物价冲高回稳，涨幅略高于上年

2008 年，受食品、能源、原材料等价格波动、资源价格改革等影响，安徽省物价总水平冲高回稳。

1. 食品类价格变动是带动居民消费价格回落的主因。年初，由于特大雨雪冰冻灾害等因素影响，主要食品供应偏紧，食品类价格的大幅上涨，成为拉动居民消费价格上涨的主要原因。5 月份以后，随着食品类价格下降，居民消费价格逐月回落（见图 11）。全年居民消费价格累计上涨 6.2%，涨幅较上年提高 0.9 个百分点，其中食品类价格上涨 14.3%。



数据来源：安徽省统计局。

图 11 2001~2008 年安徽省居民消费价格和生者价格变动趋势

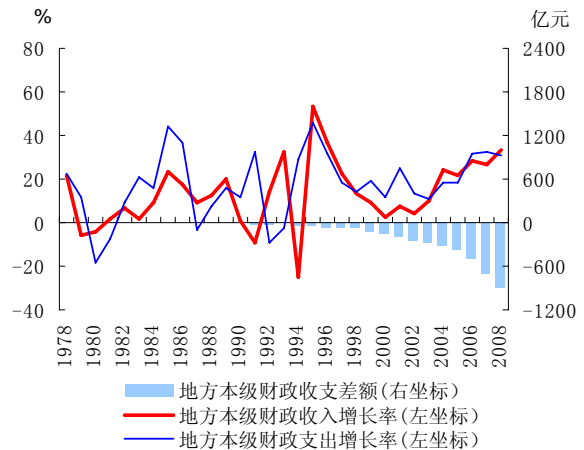
2. 生产价格涨幅明显，对 CPI 影响有限。前三季度，在生产资料价格和食品价格的双推动下，工业品出厂价格和原材料、燃料、动力购进价格逐月攀升；进入四季度，由于大宗生产资料出厂价格明显回落，生产价格步入下滑轨道（见图 11）。全年工业品出厂价格累计上涨 8.4%，原材

料、燃料、动力购进价格累计上涨 12.4%，分别比上年提高 4.8 个、7.3 个百分点。农业生产资料价格逐月走高后，11 月份开始略有回落，全年累计上涨 23.9%，较上年提高 17.1 个百分点。

3. 就业形势良好，劳动力成本上升。全年城镇新增就业 49.6 万人，下岗失业人员再就业 24.8 万人，城镇登记失业率 3.92%，同比下降 0.14 个百分点。全年投入 160 多亿元实施 18 项民生工程，惠及 5000 多万城乡群众，人均受益同比增加 100 元左右。全省职工工资快速增长，在岗职工平均工资 26363 元，增长 18.9%。

（四）财政收入快速增长，财政支出结构进一步优化

全年财政收入总量迈上新台阶，增长 28.2%，较上年提高 1.5 个百分点。其中，地方财政收入增长 33.3%，提高 6.3 个百分点，而全国比上年回落 7.3 个百分点（见图 12）。全年财政支出增长 30.5%，其中，教育、医疗卫生、环境保护、科学技术等支出增长明显快于全省平均水平。



数据来源：安徽省统计局。

图 12 1978~2008 年安徽省财政收支状况

（五）节能减排工作深入推进，可持续发展能力增强

2008 年，安徽省突出抓好工业、交通、建筑三大领域节能，支持有色、煤炭等领域的循环经济园建设。继续开展淮河流域枯水期和汛期污染联防，加强巢湖水污染综合治理。全年万元生产总值能耗在 2006、2007 年分别下降 3.4%、4.1% 的基础上，2008 年进一步下降 4.5%，其中万元工业增加值综合能耗比上年下降 9.9%。化学需氧量

和二氧化硫排放分别削减 2.5%和 1%。

全省银行业金融机构按照“绿色信贷”原则，在加大对节能减排企业的信贷支持同时，限制或收回环境污染企业贷款。

（六）主要行业分析

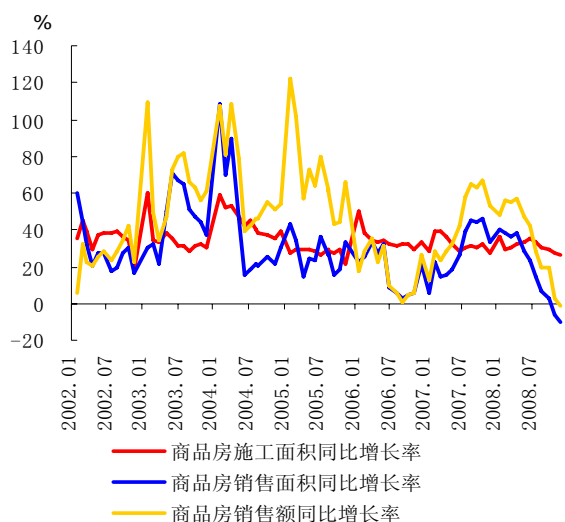
1. 房地产市场和房地产金融运行总体趋缓。

2008 年，安徽省房地产市场和房地产金融呈前高后低走势。

（1）房地产开发投资增速呈倒“V”走势。进入 9 月份后全省房地产开发投资增速明显回落，但总体仍保持高位运行。全年房地产开发投资同比增长 51.6%，较上年同期提高 11.7 个百分点。其中，经济适用住房投资 28.5 亿元，增长达 158.4%，较上年同期提高 186.2 个百分点；新建廉租房 53.4 万平方米，完成投资 4.2 亿元。

（2）房地产市场供给小幅增加。受房地产市场走弱影响，土地市场明显降温，全年土地购置面积增长 2.1%，完成土地开发面积下降 9.3%，分别较上年回落 31.3 个、64.8 个百分点。商品房新开工面积和竣工面积分别增长 23.4%和 0.9%。

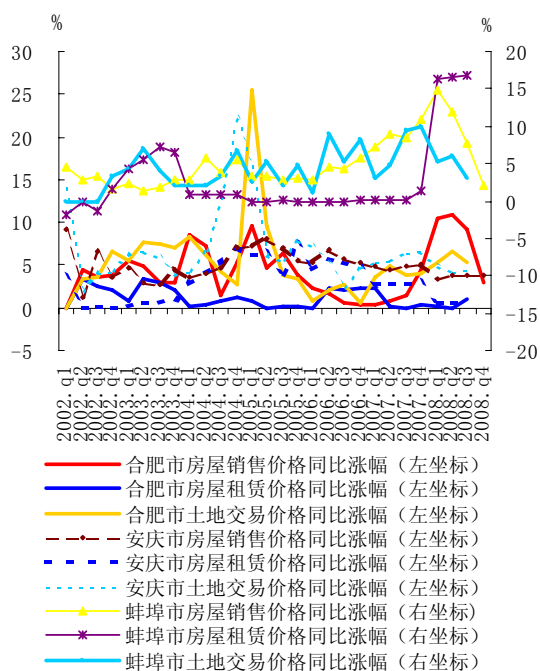
（3）商品房市场观望气氛浓厚，销售明显减缓。全年房屋销售面积 2760.1 万平方米，下降 10.5%，同比回落 44.2 个百分点（见图 13）。商品房空置面积累计增长 25.8%，同比提高 43.9 个百分点。其中，合肥市商品房销售面积占全省的 33.4%，销售额占全省的 41.3%；空置面积同比下降 14.3%。



数据来源：安徽省统计局。

图 13 2002~2008 年安徽省商品房施工和销售变动趋势

（4）商品房销售价格总体上涨。据统计局安徽调查总队抽样调查资料显示，被调查的 10 个城市房屋销售价格同比上涨 8.2%，比上年同期高 2.9 个百分点。分月看，1-8 月新建住宅价格同比涨幅均保持两位数，9 月份开始快速回落，12 月份落至 3.4%。其中，合肥房屋销售价格上涨 0.6%（见图 14）。



数据来源：国家统计局安徽调查总队。

图 14 2002~2008 年安徽省主要城市房屋销售价格指数变动趋势

（5）房地产贷款适度增长。8 月份以后全省房地产贷款增速呈逐月下滑趋势，年末增长 28.8%，同比下降 10.3 个百分点。其中，房地产开发贷款和个人住房贷款分别增长 20.4%和 36.1%，同比分别回落 2.9 个、14.8 个百分点。

2. 水泥行业优势明显，发展稳定。截止 2008 年末，安徽省共有大中型水泥企业 30 多个。

（1）投资快速上扬。全年完成水泥投资 61.8 亿元，居全国第 6 位，增长 43.5%。

（2）产量基本稳定。全年规模以上工业企业水泥产量达 5915.2 万吨，较上年增加 724 万吨，同比增长 15.8%，未出现全国逐月下滑的趋势。

（3）利润增幅下滑。受煤炭价格大幅上涨影响，全年水泥行业利润 17.9 亿元，同比下降 12.8%。

（4）技术优势明显。2008 年底世界上第一

条特大型新型干法水泥熟料生产线在铜陵海螺水泥有限公司开工，使全国第一、世界第四的安徽海螺水泥股份有限公司技术优势更加明显。

（七）主要城市群

2008年，安徽省稳步推进省会经济圈、皖江城市带和沿淮城市群的建设，全省城镇化率达40.5%，较上年提高1.8个百分点。合肥以建设现代化滨湖大城市为目标，推动大建设、大环境、大发展，与六安、巢湖间的经济合作日益紧密，省会经济圈的辐射带动力进一步提高。以“马芜铜宜”为重点的皖江城市带，作为国家规划发展的中部四大城市群之一，正加快先进制造业发展步伐。以“两淮一蚌”为重点的沿淮城市群则依托资源优势和骨干企业，带动皖北地区加快发展。

三、预测与展望

尽管2008年9月份以来，受国际国内经济形势急剧变化的影响，全省经济增长面临较大下行压力，但安徽经济发展的重要战略机遇期没有改变，厚积薄发、加速崛起的阶段性特征没有改变。

一是良好的区位、交通、资源、产业等优势，以及中部崛起政策效应发挥、承接沿海产业转移步伐加快以及工业化、城镇化加速推进的累积叠加效应，为全省经济继续稳定快速发展奠定了基础。

二是近年来形成的合肥家电、芜湖汽车零部件、两淮煤电、巢湖化工等有全国意义的新兴产业基地，成为了新的经济增长点，为全省经济又好又快发展提供了动力。

总纂：刘伟建 陶 诚

统稿：徐金伟 吕 栋 毛瑞丰

执笔：毛瑞丰 许 焱 汪守宏 陈海波 张 懿 季 军

提供材料的还有：陈红斌 陈寿国 孔令中 王春贤 沈 祥 董晓翔 姚 丰 于 飞

三是为应对国际金融危机冲击，中央实施积极的财政政策和适度宽松的货币政策，国家和地方政府陆续出台的一系列扩内需保增长的有力措施，为安徽省经济发展营造了良好的外部环境，提供了难得的政策机遇。

下一步，安徽省将全力以赴地应对国际国内复杂经济形势的挑战，千方百计地保持来之不易的良好发展势头，坚定不移地贯彻发展是硬道理的战略思想，强化工业主动力，增强需求拉动力，着力在保增长上有新举措、新突破。

综合以上因素考虑，预计2009年安徽省经济仍将保持平稳较快发展态势：在国家4万亿投资项目、全省“861”行动计划的带动下，安徽全社会投资将保持较快增长；随着城乡居民收入水平的提高，社会保障体系的进一步完善，促进住房、汽车消费的政策措施落实，家电、农机下乡等活动的组织开展，全省消费需求将稳定扩大；在美欧日等主要经济体全面衰退的情况下，出口订单可能大幅减少，安徽省外贸出口形势将依然严峻。在适度宽松的货币信贷政策背景下，在全省经济保持平稳较快发展的前提下，安徽货币信贷运行将实现快速增长，有效信贷投放进一步加大，信贷结构继续优化，在着力满足政府投资项目、重点项目、重点企业等资金需求的同时，加大对新农村建设、民生工程、自主创新、节能降耗等社会薄弱环节，以及贫困大学生、农民工、下岗失业人员等弱势群体的信贷支持，金融对保增长、保民生、保稳定的支持作用将进一步增强。

附录:

(一) 安徽省经济金融大事记

年初,安徽省遭受自1954年以来持续时间最长的雨雪冰冻灾害,全省上下积极抗击雪灾,成为全国16个受灾最严重地区唯一没有拉闸限电的省份。

1月11至14日和9月30日,中共中央总书记、国家主席、中央军委主席胡锦涛两次视察安徽,并作了重要讲话。

5月18日至20日,第四届中国国际徽商大会在安徽省黄山市成功举办,共签约内外资项目及合作协议472个。

7月25日,安徽省第一家中外合资保险机构——首创安泰人寿保险公司安徽省分公司在合肥市正式开业。

10月17日,安徽省“合芜蚌自主创新综合配套改革试验区”正式启动,成为全国首个以“自主创新”为主题的新区,截至12月末全省已配套出台26条扶持政策。

10月31日,安徽省政府出台《关于促进经济平稳较快增长的若干意见》(皖政〔2008〕89号),由省财政安排25亿元用于建立中小企业担保基金和贷款风险补偿资金。

11月25日,安徽省政府出台《关于进一步扩大内需促进经济又好又快发展的意见》(皖发〔2008〕23号)。

12月22日,安徽省第一家外资银行——东亚银行合肥分行正式开业。

12月31日,安徽省人民政府转发中国人民银行合肥中心支行《关于贯彻适度宽松的货币政策促进安徽经济又好又快发展的实施意见》(皖政办〔2008〕65号)。

安徽省“EAST全超导非圆截面托卡马克核聚变试验装置的研制”和“奇瑞节能环保汽车技术平台建设”项目双获2008年国家科技进步一等奖。

(二) 安徽省主要经济金融指标

表 1 安徽省主要存贷款指标

	1月	2月	3月	4月	5月	6月	7月	8月	9月	10月	11月	12月		
本 外 币	金融机构各项存款余额(亿元)	8581.8	9128.8	9373.6	9413.3	9645.4	9745.8	9849.2	10057.5	10135.4	10129.8	10210.0	10389.1	
	其中:城乡居民储蓄存款	4689.4	5073.8	5133.9	5101.0	5159.3	5268.3	5347.0	5398.1	5484.0	5522.3	5581.6	5674.4	
	企业存款	2541.5	2658.0	2782.1	2785.5	2956.3	2907.2	2883.5	2963.3	2962.2	2912.9	2904.9	3078.0	
	各项存款余额比上月增加(亿元)	95.5	547.0	244.7	39.8	232.0	100.4	103.3	208.3	78.0	-5.7	80.2	179.1	
	金融机构各项存款同比增长(%)	16.6	21.1	20.1	20.7	23.7	21.9	22.0	22.9	22.3	23.2	22.2	22.4	
	金融机构各项贷款余额(亿元)	6363.6	6432.8	6504.0	6575.9	6627.8	6766.8	6881.4	6931.6	7027.6	7050.4	6858.8	7030.3	
	其中:短期	2938.9	2947.7	2947.1	2949.2	2961.3	3038.7	3067.9	3055.7	3074.9	3088.9	2918.2	2983.3	
	中长期	3045.8	3134.0	3214.0	3275.9	3314.7	3381.6	3450.8	3503.5	3565.5	3606.8	3556.5	3635.4	
	票据融资	314.0	287.8	275.4	282.4	282.9	274.9	290.7	302.3	308.9	293.2	331.8	362.8	
	各项贷款余额比上月增加(亿元)	235.9	69.2	71.3	71.9	51.8	139.0	114.6	50.2	96.0	22.8	116.5	171.5	
	其中:短期	52.0	8.8	-0.6	2.0	12.1	77.4	29.2	-12.2	19.2	14.0	55.8	65.1	
	中长期	140.8	82.2	80.0	61.9	38.8	66.9	69.2	52.7	62.0	41.3	20.7	78.9	
	票据融资	40.2	-26.2	-12.4	7.0	0.6	-8.1	15.9	11.6	6.6	-15.6	38.6	31.0	
	金融机构各项贷款同比增长(%)	18.7	18.0	17.0	16.4	16.0	16.1	16.7	16.3	16.7	16.4	17.5	19.8	
	其中:短期	13.9	11.8	10.3	9.2	8.5	7.7	7.5	6.6	6.7	6.5	8.0	10.9	
	中长期	27.7	29.2	28.2	28.0	28.2	28.5	29.9	30.2	29.6	29.2	27.3	28.0	
	票据融资	8.3	-6.2	-15.6	-12.7	-9.6	-15.5	-13.2	-1.3	1.4	-9.7	10.8	28.9	
	建筑业贷款余额(亿元)	158.1	152.6	160.3	153.4	158.1	160.6	154.7	155.0	153.7	152.9	150.5	160.2	
	房地产业贷款余额(亿元)	239.0	247.0	249.1	257.0	265.7	266.5	278.9	286.1	286.8	285.5	281.4	286.7	
	建筑业贷款比年初增长(%)	5.5	1.8	7.0	2.3	5.5	7.2	3.2	3.4	2.5	2.0	0.4	6.9	
房地产业贷款比年初增长(%)	-0.6	2.8	3.6	6.9	10.6	10.9	16.0	19.0	19.3	18.8	17.1	19.3		
人 民 币	金融机构各项存款余额(亿元)	8509.2	9055.9	9288.5	9343.2	9578.6	9681.9	9778.3	9984.7	10045.6	10050.8	10133.7	10305.4	
	其中:城乡居民储蓄存款	4661.8	5047.3	5107.9	5075.8	5134.4	5243.8	5322.3	5372.8	5458.9	5496.3	5555.8	5647.5	
	企业存款	2499.1	2615.1	2725.6	2741.9	2915.5	2867.5	2838.4	2917.9	2899.2	2859.1	2853.1	3019.7	
	各项存款余额比上月增加(亿元)	102.7	546.8	232.6	54.8	235.3	103.4	96.3	206.4	60.9	5.1	82.9	171.7	
	其中:城乡居民储蓄存款	115.3	385.5	60.6	-32.1	58.6	109.3	78.6	50.4	86.2	37.3	59.5	91.8	
	企业存款	-35.8	116.0	110.5	16.3	173.6	-48.0	-29.1	79.5	-18.7	-40.1	-6.0	166.6	
	各项存款同比增长(%)	16.8	21.2	20.1	20.8	23.9	22.3	22.2	23.1	22.2	23.2	22.4	22.6	
	其中:城乡居民储蓄存款	13.8	13.4	12.6	13.4	16.1	16.9	18.0	19.1	21.0	23.7	24.1	24.2	
	企业存款	19.8	31.8	29.1	30.0	38.5	29.1	26.7	25.1	19.4	20.4	17.3	19.0	
	金融机构各项贷款余额(亿元)	6263.8	6332.3	6395.8	6469.7	6523.5	6659.6	6775.4	6830.3	6917.9	6966.2	6769.8	6948.7	
	其中:个人消费贷款	649.3	659.2	678.7	699.6	720.7	744.8	760.9	775.7	793.5	797.7	803.8	815.9	
	票据融资	313.9	287.7	275.3	282.3	282.8	274.7	290.6	302.2	308.4	293.2	331.8	362.8	
	各项贷款余额比上月增加(亿元)	221.5	68.6	63.5	73.8	53.8	136.1	115.7	55.0	87.6	48.2	108.3	178.9	
	其中:个人消费贷款	34.9	9.9	19.5	20.9	21.1	24.1	16.1	14.8	17.8	4.1	6.2	12.1	
	票据融资	40.2	-26.2	-12.4	6.9	0.5	-8.1	15.9	11.6	6.2	-15.2	38.6	31.0	
	金融机构各项贷款同比增长(%)	18.5	17.8	16.6	16.0	15.7	15.8	16.7	16.4	16.7	16.8	17.7	20.0	
	其中:个人消费贷款	49.8	48.4	48.5	49.2	49.4	48.5	46.3	43.6	41.0	37.6	34.0	32.8	
	票据融资	-3.3	-11.0	-12.5	-12.4	-14.5	-10.3	-4.6	-5.8	2.0	3.4	22.9	32.5	
	外 币	金融机构外币存款余额(亿美元)	10.1	10.3	12.1	10.0	9.6	9.3	10.4	10.6	13.2	11.6	11.2	12.2
		金融机构外币存款同比增长(%)	13.6	19.3	36.2	17.3	11.3	-3.1	10.2	14.6	53.5	33.3	8.3	12.8
金融机构外币贷款余额(亿美元)		13.9	14.1	15.4	15.2	15.0	15.6	15.5	14.8	16.1	12.3	13.0	11.9	
金融机构外币贷款同比增长(%)		42.7	50.3	59.4	56.2	53.0	52.9	26.1	21.7	29.8	1.2	6.2	2.1	

数据来源:中国人民银行合肥中心支行。

表 2 安徽省各类价格指数

单位：%

	居民消费价格指数		农业生产资料价格指数		原材料购进价格指数		工业品出厂价格指数		合肥市房屋销售价格指数	合肥市房屋租赁价格指数	合肥市土地交易价格指数	蚌埠市房屋销售价格指数	蚌埠市房屋租赁价格指数	蚌埠市土地交易价格指数	安庆市房屋销售价格指数	安庆市房屋租赁价格指数	安庆市土地交易价格指数
	当月同比	累计同比	当月同比	累计同比	当月同比	累计同比	当月同比	累计同比	当季(年)同比	当季(年)同比	当季(年)同比	当季(年)同比	当季(年)同比	当季(年)同比	当季(年)同比	当季(年)同比	当季(年)同比
2001	-	0.5	-	-2.1	-	0.2	-	-1.4	0.5	-1.4	0.4	-	-	-	-	-	-
2002	-	-1.0	-	-0.1	-	-1.8	-	-0.2	4.0	2.0	3.7	3.1	-0.4	0.8	5.2	1	6
2003	-	1.7	-	0.2	-	6.7	-	3.5	4.1	2.3	7.0	2.1	5.9	4.3	3.8	0.6	5.7
2004	-	4.5	-	12.0	-	15.0	-	8.2	5.6	0.7	5.4	4.5	0.9	3.5	4.8	4.8	11.5
2005	-	1.4	-	8.3	-	7.1	-	3.3	6.2	0.2	10.6	3.1	0.0	3.7	7.1	5.9	9.0
2006	-	1.2	-	0.0	-	3.9	-	3.1	1.3	1.7	1.5	4.3	0.1	5.9	5.8	5.1	4.9
2007	-	5.3	-	6.8	-	5.1	-	3.6	1.8	0.6	4.1	8.9	0.5	6.8	4.8	2.8	6.0
2008	-	6.2	-	23.9	-	12.4	-	8.4	8.4	0.5	4.9	9.1	16.1	4.0	3.7	0.6	4.0
2007 1	2.4	2.4	1.6	1.6	4.0	4.0	4.1	4.1	-	-	-	-	-	-	-	-	-
2	2.8	2.6	1.9	1.8	3.7	3.9	3.9	4.0	-	-	-	-	-	-	-	-	-
3	3.8	3.0	3.1	2.2	3.5	3.8	4.2	4.1	0.4	2.2	3.6	7.3	0.2	3.0	4.8	2.7	5.3
4	3.6	3.1	5.2	3.0	4.1	3.8	3.8	4.0	-	-	-	-	-	-	-	-	-
5	4.3	3.4	6.1	3.6	4.2	3.9	2.3	3.7	-	-	-	-	-	-	-	-	-
6	5.7	3.7	7.9	4.3	4.7	4.0	2.4	3.5	0.9	0.1	4.8	8.9	0.2	4.9	4.4	2.8	5.6
7	7.0	4.2	8.4	4.9	4.6	4.1	2.8	3.4	-	-	-	-	-	-	-	-	-
8	7.3	4.6	7.8	5.3	5.5	4.3	2.9	3.3	-	-	-	-	-	-	-	-	-
9	6.5	4.8	7.5	5.5	5.1	4.4	3.2	3.3	1.4	-0.1	3.9	8.5	0.2	9.5	4.9	2.8	6.4
10	6.6	5.0	7.4	5.7	5.8	4.5	4.0	3.4	-	-	-	-	-	-	-	-	-
11	7.0	5.2	9.6	6.1	7.0	4.8	4.7	3.5	-	-	-	-	-	-	-	-	-
12	6.3	5.3	15.0	6.8	9.3	5.1	5.3	3.6	4.4	0.3	4.0	11.0	1.4	9.9	5.1	2.9	6.6
2008 1	7.2	7.2	15.6	15.6	9.3	9.3	7.6	7.6	-	-	-	-	-	-	-	-	-
2	10.1	8.7	16.9	16.3	10.3	9.8	7.9	7.8	-	-	-	-	-	-	-	-	-
3	8.8	8.7	21.2	17.9	11.8	10.5	9.3	8.3	10.5	0.1	5.2	14.8	16.2	5.3	3.3	0.5	4.8
4	9.1	8.8	23.8	19.4	12.6	11.0	9.4	8.6	-	-	-	-	-	-	-	-	-
5	8.3	8.7	25.4	20.6	13.2	11.4	10.6	9.0	-	-	-	-	-	-	-	-	-
6	7.6	8.5	26.8	21.7	13.8	11.8	11.0	9.3	10.9	0.0	6.5	11.8	16.6	6.0	3.8	0.6	4.3
7	6.4	8.2	30.4	23.0	16.2	12.5	12.8	9.8	-	-	-	-	-	-	-	-	-
8	5.0	7.8	29.8	23.9	17.2	13.0	13.9	10.3	-	-	-	-	-	-	-	-	-
9	4.6	7.4	30.8	24.6	16.6	13.4	12.0	10.5	9.2	1.0	5.3	7.7	16.7	3.1	3.9	0.7	4.5
10	4.2	7.1	28.2	25.0	14.1	13.5	7.1	10.2	-	-	-	-	-	-	-	-	-
11	2.1	6.7	23.5	24.9	9.1	13.1	1.2	9.4	-	-	-	-	-	-	-	-	-
12	1.0	6.2	12.9	23.9	4.5	12.4	-2.0	8.4	2.9	0.8	2.8	2.1	15.0	1.7	4.0	0.8	4.5

数据来源：安徽省统计局、国家统计局安徽调查总队。

表3 安徽省主要经济指标

	1月	2月	3月	4月	5月	6月	7月	8月	9月	10月	11月	12月
	绝对值（自年初累计）											
地区生产总值（亿元）	-	-	1725.1	-	-	4180.7	-	-	6296.0	-	-	8874.2
第一产业	-	-	196.4	-	-	565.8	-	-	821.5	-	-	1418.1
第二产业	-	-	819.2	-	-	2097.3	-	-	3142.4	-	-	4137.4
第三产业	-	-	709.5	-	-	1517.6	-	-	2332.1	-	-	3318.7
工业增加值（亿元）	208.7	395.7	648.7	906.8	1185.9	1535.3	1820.9	2100.8	2379.1	2659.6	2945.2	3259.7
城镇固定资产投资（亿元）	-	502.5	977.6	1505.9	2066.0	2943.8	3334.0	3904.5	4511.1	5128.3	5680.7	5991.5
房地产开发投资	-	134.1	243.8	366.8	490.3	638.5	748.1	874.9	991.8	1106.6	1191.0	1351.6
社会消费品零售总额（亿元）	244.0	478.8	695.0	909.6	1143.1	1365.6	1594.2	1832.5	2101.5	2383.7	2662.1	2965.5
外贸进出口总额（万美元）	159754.0	285012.0	447524.0	632314.0	813433.0	994428.0	1209967.0	1387611.0	1572269.0	1756457.0	1892335.0	2043529.0
进口	72237.0	136184.0	214463.0	303849.0	378655.0	462112.0	560412.0	629657.0	707123.0	793649.0	845519.0	908258.0
出口	87517.0	148828.0	233061.0	328465.0	434778.0	532316.0	649555.0	757954.0	865146.0	962808.0	1046816.0	1135271.0
进出口差额(出口—进口)	15280.0	12644.0	18598.0	24616.0	56123.0	70204.0	89143.0	128297.0	158023.0	169159.0	201297.0	227013.0
外商实际直接投资（万美元）	36000.0	59000.0	87000.0	120000.0	156000.0	188000.0	210000.0	228000.0	259000.0	286000.0	313000.0	349000.0
地方财政收支差额（亿元）	-7.6	-63.6	-89.9	-104.8	-143.0	-214.8	-264.2	-313.2	-368.9	-408.3	-546.6	-898.2
地方财政收入	67.3	115.5	177.4	249.9	308.5	373.1	434.7	487.0	544.4	605.1	649.4	724.6
地方财政支出	74.9	179.1	267.3	354.7	451.5	587.9	698.9	800.2	913.3	1013.4	1196.0	1622.8
城镇登记失业率（%）（季度）	-	-	3.8	-	-	3.8	-	-	3.8	-	-	3.9
	同比累计增长率（%）											
地区生产总值	-	-	13.5	-	-	14.2	-	-	13.4	-	-	12.7
第一产业	-	-	3.1	-	-	4.5	-	-	4.9	-	-	6.2
第二产业	-	-	17.9	-	-	18.8	-	-	17.7	-	-	16.4
第三产业	-	-	11.8	-	-	11.9	-	-	11.0	-	-	11.0
工业增加值	-	19.3	22.2	23.6	23.9	24.9	25.1	24.8	24.0	23.2	22.7	22.0
城镇固定资产投资	-	52.6	47.6	47.4	44.4	43.3	44.4	44.1	42.8	41.2	37.5	34.6
房地产开发投资	-	66.7	65.6	75.0	74.4	72.5	71.0	69.9	63.4	59.7	53.6	51.6
社会消费品零售总额	20.1	19.8	20.8	21.5	22.1	22.4	22.8	23.0	23.2	23.4	23.5	23.4
外贸进出口总额	44.0	30.8	42.8	37.9	38.2	36.9	39.7	35.2	35.5	36.1	31.3	28.3
进口	44.1	40.5	52.5	44.5	38.1	35.2	40.5	32.3	32.9	36.2	30.1	27.6
出口	43.9	23.0	35.0	32.3	38.3	38.4	39.0	37.7	37.6	36.1	32.3	28.8
外商实际直接投资	83.6	94.3	74.9	65.9	67.1	46.7	34.5	33.7	34.0	36.4	25.0	16.4
地方财政收入	41.3	37.5	40.7	39.1	38.7	36.9	35.2	33.6	31.8	32.0	30.4	33.3
地方财政支出	75.1	61.5	54.6	48.7	47.9	41.0	40.1	36.9	29.2	27.1	32.6	30.5

数据来源：安徽省统计局。