

# 2008 年青海省金融运行报告

中国人民银行西宁中心支行

货币政策分析小组

## [内容摘要]

2008 年青海省经济金融发展面对复杂多变的国际、国内环境，全力应对挑战和冲击，努力把握经济矛盾转化中蕴含的机遇，适时采取有针对性的对策措施，力促经济持续平稳健康发展。针对上半年经济增速明显加快，运输、电力、资金等趋紧状况，加强铁路运输综合协调，优化配置电力资源，完善银、政、企合作机制，有效满足了生产要素需求。九月中旬以来，国际金融危机迅速蔓延和扩散，青海经济运行外部环境发生重大变化，企业生产经营形势急转直下。面对严峻挑战，准确把握形势，认真贯彻国家扩大内需的宏观调控政策，及时出台扶持企业稳定发展的九条措施，安排扩大内需、促进增长的十项工作，加大金融支持力度，促进三次产业协调发展。

2009 年，青海省将牢牢把握中央经济工作会议精神，把保持经济平稳较快发展作为首要任务，突出强信心、保增长、调结构、重民生、建和谐的主线，加大投入力度提高发展能力，强化基础设施增强发展后劲，调整产业结构转变发展方式，加强社会建设改善民计民生，在应对挑战中确保经济又好又快发展，确保社会和谐稳定，确保民生进一步改善。

## 目录

<b>一、金融运行情况</b> .....	<b>1</b>
(一) 银行业快速发展, 各项改革扎实有效 .....	1
(二) 受股票市场振荡影响, 证券交易稳中趋降 .....	3
(三) 保费收入持续高增长, 保险业发展良好 .....	4
(四) 机制体系不断完善, 金融市场业务发展较快 .....	4
(五) 征信体系建设加强, 金融生态环境持续改善 .....	4
<b>二、经济运行情况</b> .....	<b>5</b>
(一) 投资消费拉动作用显著, 内需持续扩大 .....	5
(二) 合理调整产业结构, 经济保持平稳较快的增长态势 .....	6
(三) 价格总体水平持续回落, 社会保障支出增加 .....	7
(四) 财政收支合理, 改善民生的支出力度加大 .....	7
(五) 节能降耗工作稳步推进, 生态环境明显改善 .....	7
(六) 房地产发展平稳, 旅游业稳步增长 .....	8
<b>三、预测与展望</b> .....	<b>9</b>
<b>附录:</b> .....	<b>11</b>
(一) 青海省经济金融大事记 .....	11
(二) 青海省主要经济金融指标 .....	12

## 专栏

专栏 1: 机制创新推动青海金融业快速发展 .....	3
专栏 2: 价格快速上涨透视钾肥供应短板 .....	8

## 表

表 1 2008 年银行类金融机构情况 .....	1
表 2 2008 年金融机构现金收支情况表 .....	2
表 3 2008 年各利率浮动区间贷款占比表 .....	2
表 4 2008 年证券业基本情况表 .....	3
表 5 2008 年保险业基本情况表 .....	4
表 6 2008 年非金融机构融资结构表 .....	4

表 7	2008 年金融机构票据业务量统计表 .....	4
表 8	2008 年金融机构票据贴现、转贴现利率表 .....	4

**图**

图 1	金融机构人民币存款增长变化 .....	1
图 2	金融机构人民币贷款增长变化 .....	1
图 3	金融机构本外币存、贷款增速变化 .....	2
图 4	金融机构外币存款余额及外币存款利率 .....	2
图 5	地区生产总值及其增长率 .....	5
图 6	固定资产投资及其增长率 .....	5
图 7	社会消费品零售总额及其增长率 .....	5
图 8	外贸进出口变动情况 .....	5
图 9	外商直接投资情况 .....	6
图 10	工业增加值及其增长率 .....	6
图 11	居民消费价格和生产者价格变动趋势 .....	7
图 12	财政收支状况 .....	7
图 13	商品房施工和销售变动趋势 .....	8
图 14	西宁市城市房屋销售价格指数变动趋势 .....	9

## 一、金融运行情况

2008年，青海金融业保持良好发展态势，主要金融指标强势增长，金融企业改革稳步推进，金融服务功能持续升级，金融生态环境进一步优化。

### (一) 银行业快速发展，各项改革扎实有效

2008年全省银行类金融机构整体经营持续向好，盈利能力和资产质量同步提高，地方法人金融机构综合实力不断增强。

1. 资产规模扩张，经营效益提高。在经济高速增长背景下，银行业保持良好发展势头，资产规模与质量同步提高。机构数与从业人数保持基本稳定；资产总额同比增长27%，不良贷款率为3.8%，呈连年下降趋势；实现盈利15.7亿元，同比多增3.5亿元。

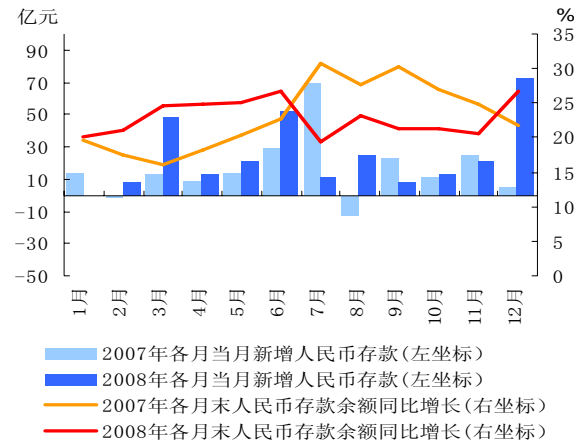
表1 2008年银行类金融机构情况

机构类别	营业网点			法人机构(个)
	机构个数(个)	从业人数(人)	资产总额(亿元)	
一、国有商业银行	395	8312	1046	0
二、政策性银行	27	512	394	0
三、股份制商业银行	0	0	0	0
四、城市商业银行	48	797	102	1
五、城市信用社	0	0	0	0
六、农村合作机构	345	2134	112	34
七、财务公司	0	0	0	0
八、邮政储蓄	143	1142	56	0
九、外资银行	0	0	0	0
十、农村新型机构	1	21	2	1
合计	959	12918	1712	36

注：营业网点不包括总部。

数据来源：中国人民银行西宁中心支行。

2. 存款高位增长，结构变化明显。全年金融机构本外币存款余额1389.6亿元，同比增长25.73%。受股市交易趋淡和国际金融危机双重影响，投资市场资金分流作用弱化、企业资金链收紧，储蓄存款增速提高、企业存款增速回落，储蓄存款占各项存款的比重提高1.7个百分点。

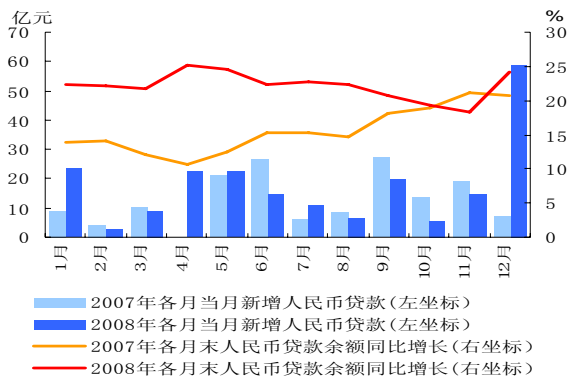


数据来源：中国人民银行西宁中心支行。

图1 金融机构人民币存款增长变化

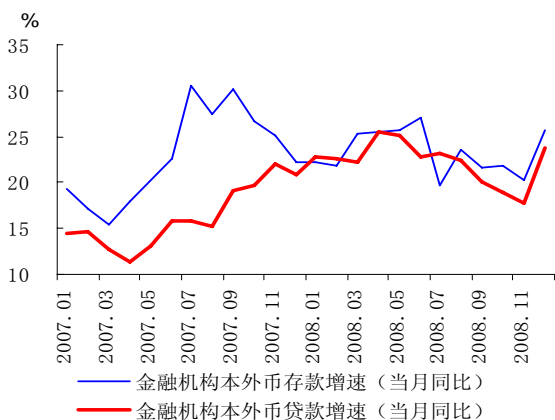
3. 贷款投放创新高，增长波动较为明显。全年新增贷款211亿元，增速同比加快3.4个百分点，创1996年以来新高。信贷投入大幅增加，满足了农业、工业、藏区、民生等领域的各层次贷款需求，支持了青海省四大优势行业和四大支柱产业，为应对金融危机提供了动力。在保证工农业贷款稳步增长的基础上，青海藏区信贷投入同比增长205.6%；国家助学贷款同比增长65.2%；下岗失业人员小额担保贷款同比增长82.3%，中小企业贷款同比增长20.4%，满足率达84%，贷款投放实现突出重点、统筹兼顾。

全年贷款投放阶段性特征显著。前8个月贷款投放高位运行，增速较上年同期平均高9.39个百分点，进入9月份后，金融危机对工业企业的冲击显现，有效信贷需求大幅缩水，11月信贷增速下行至18.39%，12月份，金融机构集中发力，单月贷款投放58亿元，创青海金融单月最高增幅，带动信贷增速重回高位。



数据来源：中国人民银行西宁中心支行。

图 2 金融机构人民币贷款增长变化



数据来源：中国人民银行西宁中心支行。

图 3 金融机构本外币存、贷款增速变化

4. 现金收支增速回落，净投放大幅增加。与同期相比，现金收入与支出增速分别下降 23.1 和 20.6 个百分点，净投放同比提高 30.8 个百分点。现金投放延续了青海省多年来净投放较多的趋势，支付手段单一、现金偏好高的基础因素没有较大改变。

表 2 2008 年金融机构现金收支情况表

	年累计额 (亿元)	同比增速 (%)
现金收入	2048.3	6.9
现金支出	2132.6	7.4
现金净支出	84.4	20.5

数据来源：中国人民银行西宁中心支行。

5. 人民币贷款利率水平整体下行，下浮占比提高。青海省一年期人民币贷款加权平均利率比上年下降了 0.5677 个点。资金供给宽裕、有效信

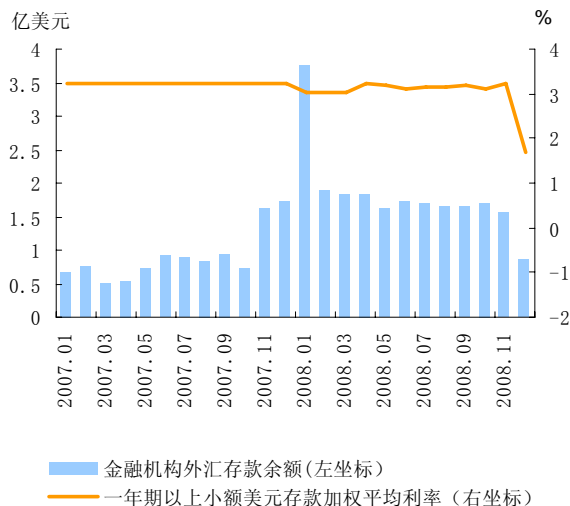
贷需求增加，企业贷款议价能力提高，人民币贷款利率浮动取向下行，下浮利率占比提高 17.7 个百分点，上浮利率占比下降 36.2 个百分点。

表 3 2008 年各利率浮动区间贷款占比表

	合计	国有商业银行	股份制商业银行	区域性商业银行	城乡信用社
合计	100	100	0	100	100
[0.9-1.0)	34.9	44.4	0.0	6.8	6.2
1.0	25.1	26.2	0.0	34.7	13.1
小计	40.0	29.4	0.0	58.5	80.7
上浮水平					
(1.0-1.1]	17.1	17.9	0.0	18.2	12.4
(1.1-1.3]	12.7	11.1	0.0	29.4	9.7
(1.3-1.5]	2.6	0.4	0.0	9.3	9.0
(1.5-2.0]	4.8	0.0	0.0	1.6	30.5
2.0以上	2.9	0.0	0.0	0.0	19.2

数据来源：中国人民银行西宁中心支行。

注：城乡信用社贷款利率浮动区间为[0.9, 2.3]。



数据来源：中国人民银行西宁中心支行。

图 4 金融机构外币存款余额及外币存款利率

6. 金融改革扎实有效，地方法人机构实力显著增强。中国工商银行、中国银行、中国建设银行青海省分行按上市要求加强经营管理，资产质量和经营趋好；中国农业银行青海省分行完成不良资产剥离；中国农业发展银行青海省分行和国家开发银行青海省分行积极开辟新贷款品种，着力扩大贷款覆盖面，以适应转轨需要；邮政储蓄银行青海省分行挂牌成立，稳步推进小额信贷业务；青海农村信用社有 24 家实现资金兑付 1.7 亿元；西宁市商行正式更名为青海银行，股本金达 5 亿元，增长 79.6%。

## 专栏 1 机制创新助推青海金融业快速发展

2008年,青海省金融业迎来新世纪以来最为艰难、最富挑战的一年。面对复杂多变的局面,各家银行统筹各层次信贷资金需求,加大金融支持经济增长力度,全年信贷增速达24.2%,创1996年以来新高;实现盈利15.7亿元,同比多增3.5亿元;不良贷款率下降6.36个百分点,规模与效益同步提升,在逆境中保持突破发展的良好态势。综合来看,七项机制创新成为推动青海金融业快速发展的关键。

一是银企合作机制的深化,有效缓解了中小企业融资压力。2005年以来,组织召开的青海省银企洽谈会成为疏通融资的品牌性渠道,效果显著。在银企洽谈会成功经验的基础上,2008年又延伸举办了“金融产品展示与企业项目推介会”和“债务融资工具暨新产品推介会”、“柴达木循环经济试验区中小企业信贷风险补偿机制启动及银企战略合作推进会”、“2008银企合作暨中小企业金融服务签约”等活动,进一步深化了银企交流合作机制、拓宽了疏通融资供求各方的对接路径。

二是完善中小金融机构利率市场化定价机制。2008年制定了《关于进一步完善青海省农村信用社差别化贷款利率定价指导意见》,已由省政府批转执行。长期以来,农村信用社贷款利率自主定价能力低的状况得到有效改善,结束了利率“一浮到底”的落后方式,2008年,农信社下浮利率占比扩大到19.3%,在提升地方法人金融机构竞争力的同时,切实维护了农牧民贷款客户利益。

三是引导金融机构通过构建“创业培训+信用社区+小额信贷”长效联动机制,金融支持下岗失业人员再就业取得了实质性突破。全年发放下岗失业人员小额担保贷款余额较去年同期提高82.3%。金融业满足自身发展的同时兼顾社会责任,探索出围绕民生求发展的实践路径。

四是建立了中小企业信贷风险补偿机制,探索扩大信贷投放的有效模式。在海西州建立了“担保基金+银行贷款+政府风险补偿”新型贷款模式,将企业信用评级、信用激励和约束机制同信贷融资有机地结合起来,为金融危机冲击下扩大企业融资,防止资金链条断裂开辟了新途径。

五是建立藏区信贷投放激励机制,挖掘后发地区金融洼地效应。目前,玉树州《信贷工作考核奖励办法》、《玉树州社会信用体系建设实施方案》、《玉树州担保体系建设意见》等三项旨在培育有效信贷市场、促进信贷投放积极性的配套方案已经被州政府批转执行,推动藏区经济发展的有效激励机制初步形成。

六是建立了特色研究工作机制,开展了对青海藏区发展、循环经济、生态建设等诸多领域的调研。紧密结合辖区经济金融运行中带有倾向性和苗头性的问题,通过“重点调研分析论证小组”,以召开论证会的形式,确立调研重点,论证重点调研的立项、研究内容与成果转化,为提升调研质量奠定了基础。

七是深化县域金融服务机制。建立了以县域政策金融、商业金融、农村合作金融为主,其他金融组织为辅,业务代理、小额贷款组织和资金互助组织为补充的金融服务体系。大力支持县办工业、民营经济、特色经济和“三农”发展及小城镇建设,确保县域内银行业所吸收存款主要用于当地发放贷款。充分发挥社保、商业保险、政府贴息、风险补偿基金等措施,撬动银行资金,加大对县域瓶颈领域、薄弱环节、弱势群体的金融支持力度。

### (二) 受股票市场振荡影响, 证券交易稳中趋降

受股票熊市影响,2008年青海省累计证券交易498.3亿元,较上年下降25.1%;累计期货交易8.3亿元,同比下降18.2%;年末股民开户数10.5万户,同比少增2.6万户,市场交易逐步趋冷。

表 4 2008 年证券业基本情况表

项 目	数量
总部设在辖内的证券公司数(家)	1
总部设在辖内的基金公司数(家)	0
总部设在辖内的期货公司数(家)	1
年末国内上市公司数(家)	10
当年国内股票(A股)筹资(亿元)	0
当年发行H股筹资(亿元)	0
当年国内债券筹资(亿元)	10
其中:短期融资券筹资额(亿元)	10

数据来源:青海证监局。

### （三）保费收入持续高增长，保险业发展良好

伴随经济增长和保险意识的提高，2008年青海省保险业务继续呈现良好发展态势。财产保险、人寿保险收入同比增长18.4%和44.4%，保险密度提高了22.68个百分点，保险深度提高0.4个百分点，经济社会发展的风险保障体系进一步健全。

表5 2008年保险业基本情况表

项 目	数量
总部设在辖内的保险公司数(家)	0
其中：财产险经营主体(家)	0
寿险经营主体(家)	0
保险公司分支机构(家)	9
其中：财产险公司分支机构(家)	5
寿险公司分支机构(家)	4
保费收入(中外资,亿元)	14
财产险保费收入(中外资,亿元)	6
人寿险保费收入(中外资,亿元)	8
各类赔款给付(中外资,亿元)	6
保险密度(元/人)	254
保险深度(%)	1

数据来源：青海保监局。

### （四）机制体系不断完善，金融市场业务发展较快

1.金融市场体系不断完善。2008年，青海省隔夜头寸拆借市场建立，省农村信用联社加入全国银行间债券市场，西宁市农村信用联社加入全国银行间同业拆借市场，金融机构管理流动性窗口增加、渠道拓宽，全年省内银行通过拆借市场融资13.1亿元。

表6 2008年非金融机构融资结构表

	融资量 (亿元人民币)	比重(%)		
		贷款	债券 (含可转债)	股票
2001	57.5	96.7	0.0	3.3
2002	60.1	93.0	0.0	7.0
2003	88.7	94.5	5.5	0.0
2004	64.0	100.0	0.0	0.0
2005	68.0	100.0	0.0	0.0
2006	95.5	93.0	7.0	0.0
2007	233.3	65.3	8.1	26.6
2008	220.3	95.46	4.54	0.00

数据来源：中国人民银行西宁中心支行。

2.银行间市场结构完善。全年累计发生正、逆向债券回购业务187.2亿元，同比下降7.4%，债券正、逆回购交易量分别为44.4亿元和142.9亿元；信用拆借13.1亿元，同比增长627.8%；现

券买卖11.27亿元，同比增长170.3%。

3.票据贴现增速放缓。受短期贷款投放较多影响，票据融资业务发展势头减缓，全年票据贴现余额同比增长3.7%，增速下降38个百分点。

表7 2008年金融机构票据业务量统计表

单位：亿元

银行承兑汇票承兑		贴 现			
		银行承兑汇票		商业承兑汇票	
余额	累计发生额	余额	累计发生额	余额	累计发生额
5.44	3.67	16.74	11.27	0	0
12.54	14.14	21.79	31.53	0	0
15.03	21.40	21	47.01	0	0
12.07	31.96	25.85	66.49	0	0

数据来源：中国人民银行西宁中心支行。

表8 2008年金融机构票据贴现、转贴现利率表

单位：%

季度	贴 现		转贴现	
	银行承兑汇票	商业承兑汇票	票据买断	票据回购
1	6.957	0	5.634	0
2	6.383	0	5.251	0
3	7.402	0	5.2740	0
4	5.243	0	2.96	0

数据来源：中国人民银行西宁中心支行。

4.期货交易量下降。青海省现有一家证券期货交易公司，主要经营黄豆、玉米、铜、铝、燃料油、橡胶等品种，年累计交易量82.9亿元，同比下降18.2%。

5.黄金市场业务量大增。在2007年黄金交易实现“零”突破的基础上，2008年全省实现“纸黄金”交易量6.2亿元，较上年增长170.9%；实物黄金交易2.3亿元，较上年增长126.76%。

6.民间借贷利率高位运行。民间借贷以农副产品加工、种植、养殖和家庭房屋修建为主。民间借贷平均利率为18.71%，高出上年1个百分点，高出金融机构平均利率11.04个百分点。

7.金融服务产品不断创新。各家金融机构针对重点领域和薄弱环节的金融服务需求，研发和创新信贷服务新产品，拓展业务新领域。推出了“速贷通”、“成长之路”、仓单质押、委托贷款、采矿权质押、法人账户透支业务、社团贷款、联合贷款等新产品和新业务，有效满足了不同阶层对信贷产品的需求。

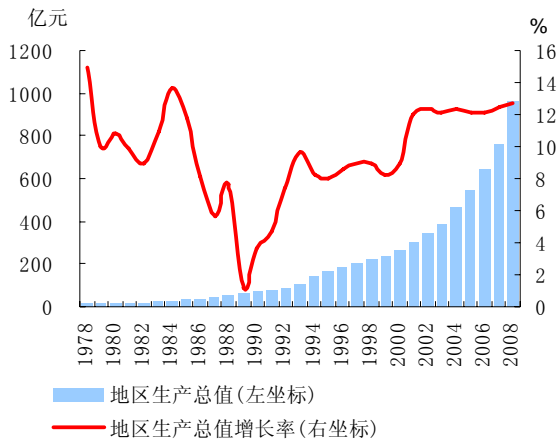
### （五）征信体系建设加强，金融生态环境持续改善

全省除邮政储蓄银行外，青海银行业金融机构均已接入人民银行征信系统。在已采集的12

家单位非银行信息基础上,2008年又新采集上报省级企业质量信誉评价信息、食品药品行政许可信息及建筑企业资质认证信息等5类信息,形成了涵盖企业、个人主要信用指标的17个信用信息子系统。信用评级工作取得突破,全省50%的担保机构参加了信用评级。中小企业和农村信用体系建设深入开展,对缓解中小企业“贷款难”、促进“三农”发展、有效改善金融生态环境起到了积极作用。

## 二、经济运行情况

2008年青海省地区生产总值961.53亿元,增长12.7%,创1985年以来新高。单位产值能耗回落,社会保障体系建设稳步推进,城乡居民收入持续上升,经济增长效益和质量明显提高。

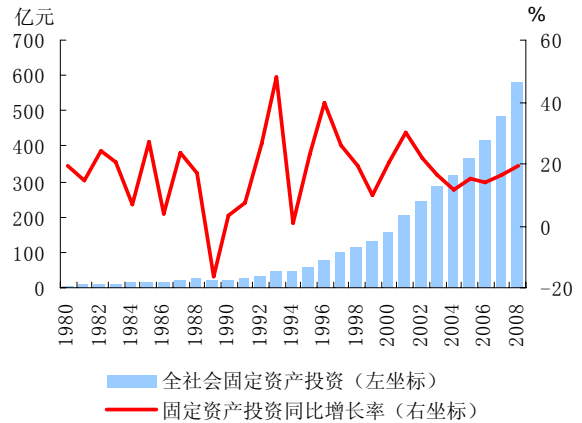


数据来源:青海省统计局。

图5 地区生产总值及其增长率

### (一) 投资消费拉动作用显著,内需持续扩大

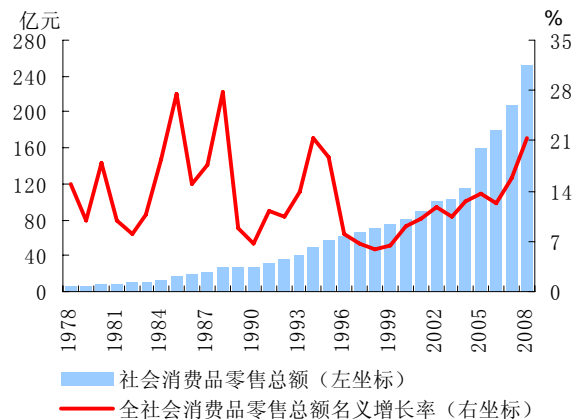
1.项目建设稳步推进,固定资产投资持续快速增长。全年固定资产投资增长19.4%,增速较上年提高3.2个百分点。重点项目建设、公共基础设施、新农村“五改三建”工程等一批惠及面广、辐射作用强的固定资产投资项目带动政府和民间投资热情持续高涨,成为拉动内需、带动全省经济快速增长的主要动力。



数据来源:青海省统计局。

图6 固定资产投资及其增长率

2.城乡人均收入逐步提高,消费品市场同步增长。在经济高速增长和民生持续改善的作用下,全省城镇居民人均可支配收入和农牧民人均现金收入分别增长13.4%和14.1%,带动消费市场同步繁荣,全年社会消费品零售总额增长21.4%,比上年增幅提高5.7个百分点,城乡消费品零售额同比增长23%和17.35%,扩大内需政策效果显现。



数据来源:青海省统计局。

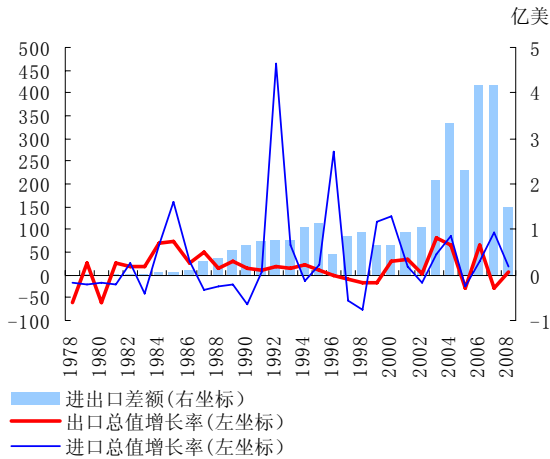
图7 社会消费品零售总额及其增长率

3.特色产品出口扩大,外贸进出口再创历史新高。在全球消费市场疲软、外贸环境趋紧、多种不利因素叠加聚合的严峻形势下,2008年青海省外贸进出口达6.89亿美元,同比增长12.5%,超额完成5%的增长目标。

在矿产品加工等传统优势对外贸易受到严重冲击的困难局面下,进出口仍然保持高速增长主要得益于以下几方面:一是促进外贸经营主体多元



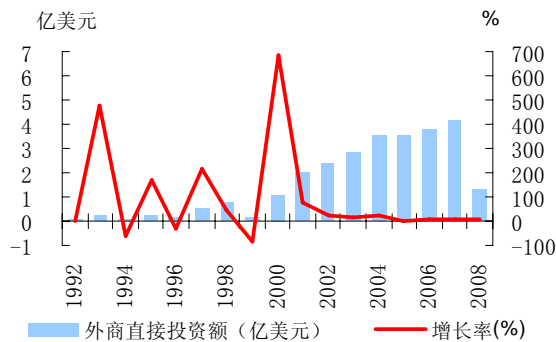
化，非公有制企业出口占总值的比重达 90%；二是抓住国际市场部分初级产品价格上扬的时机，扩大硅铁等产品出口；三是培育藏毯、民族服饰、沙棘等特色产品出口；四是扩大进口规模；五是支持中小企业开拓国际市场的能力。



数据来源：青海省统计局。

图 8 外贸进出口变动情况

招商引资工作实现新提高。全省招商引资到位资金全年达到 144 亿元，10 亿元以上招商引资项目同比增长 66.7%。日本取代澳大利亚成为青海省第一大贸易伙伴。与日本、澳大利亚、欧盟、美国、韩国、香港、沙特阿拉伯、巴基斯坦等 8 个国家和地区的进出口合计达 6.2 亿美元，占全省进出口总值的 90.1%。



数据来源：青海省统计局。

图 9 外商直接投资情况

## （二）合理调整产业结构，经济保持平稳较快的增长态势

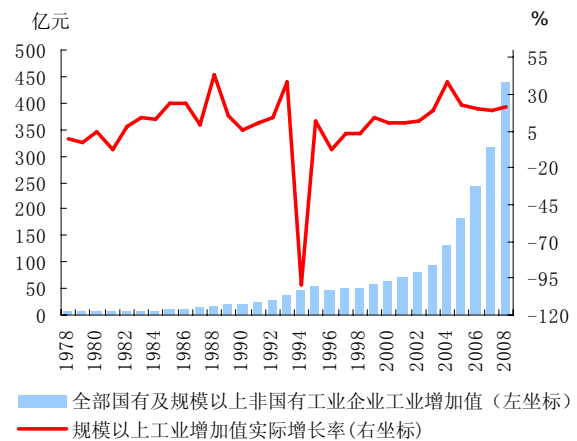
伴随产业结构不断优化，2008 年青海省三大产业继续协调发展，第一产业保持稳步增长，第

二产业优势凸显，第三产业加快发展。三次产业比重调整为 11:55:34。

1. 农牧业生产运行良好，粮油获丰收。2008 年在稳定粮食生产的基础上，着力推进马铃薯、油菜、蔬菜等特色优势产业发展。全年粮食总产量 101.8 万吨，同比增长 2.8%；油料总产量 35.2 万吨，同比增长 9.9%；蔬菜总产量 110 万吨，同比增加 11.73 万吨。尤其在青南牧区遭受特大雪灾侵袭的情况下，畜牧业生产保持稳定增长，全省草食畜共产仔畜 788 万头(只)，同比增长 0.2%；育活仔畜 693 万头(只)，成活率为 87.9%，肉类总产量达 25.5 万吨，同比增长 4.9%

2. 工业生产前期快速增长，后期增速减缓。在重点行业及新投资项目的拉动下，规模以上工业企业增加值当月增速逐月攀升，到 8 月份达到最高，同比增长 31.6%。后四个月受全球金融危机的影响，当月工业增加值增速逐月放缓，12 月当月同比增长 5.6%。全年全省规模以上工业企业实现增加值 438.83 亿元，比上年增长 21.5%。

从行业看，部分重点行业保持较高的增长速度，拉动了全省工业平稳增长。电力、有色金属、盐化、石油天然气四大支柱产业实现增加值 297.01 亿元，比上年增长 18.1%；冶金、医药制造、建材、畜产品加工四大优势产业实现增加值 66.9 亿元，增长 16.8%。



数据来源：青海省统计局。

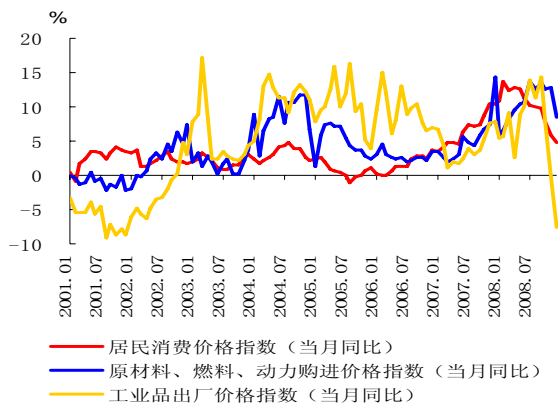
图 10 工业增加值及其增长率

3. 交通运输稳步提高。全省完成货物运输量 9309.37 万吨，比上年增长 12.7%。全省运送旅客 6084.27 万人次，比上年增长 7.7%。全省实现国内旅游收入 46.72 亿元，比上年增长 1.3%；

旅游总收入 47.51 亿元，增长 0.3%。全省完成电信业务量 67.7 亿元，比上年增长 31.2%；完成邮政业务量 2.25 亿元，增长 7.4%。

### （三）价格总体水平持续回落，社会保障支出增加

1. 居民消费价格持续回落。青海省居民消费价格涨幅从 5 月份开始逐月回落，由 5 月份的上涨 12.6% 回落至 12 月份的上涨 4.7%。呈现前高后低态势，全年居民消费价格比上年上涨 9.9%。在全年消费价格上涨 9.9 个百分点中，有约 7 个百分点是翘尾因素，2008 年新涨价因素仅约 2.9 个百分点。



数据来源：青海省统计局。

图 11 居民消费价格和生产者价格变动趋势

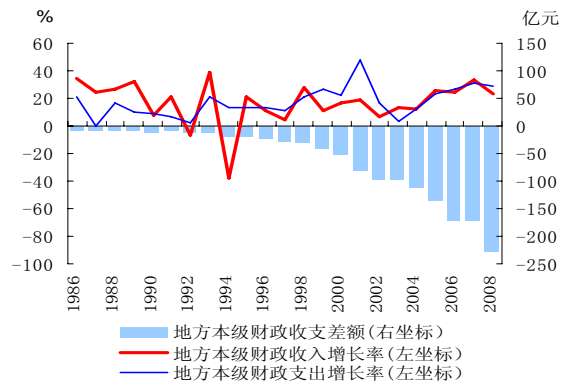
2. 生产资料价格攀升。受部分原材料供求矛盾的影响，工业品出厂价格上涨 7.6%，其中轻工业上涨 11.56%、重工业上涨 7.2%。生活资料产品出厂价格上涨 10.4%，生产资料价格出厂价格上涨 7.5%，原材料燃料动力购进价格上涨 10.4%。

3. 社会保障标准进一步提高。城市低保标准由 175 元提高到 190 元，农村低保年人均补助标准由 385 元增加到 745 元，新型农合和城镇居民医保保险补助标准分别比上年增长 40 元，城镇职工基本养老金保障标准人均月增加 114.4 元。

### （四）财政收支合理，改善民生的支出力度加大

各主体功能区资源优势转化为经济优势成效明显，优势产业企业缴纳的税收处于主导地位，非公经济对税收贡献逐年扩大，地方一般预算收入完成 71.5 亿元，增长 28.9%；一般预算支出

363.8 亿元，增长 28.9%。财力分配趋于合理，农林水务、教育、医疗卫生、社会保障与就业等支出分别增长 45.9%、39.3%、26.9% 和 27%。



数据来源：青海省统计局。

图 12 财政收支状况

### （五）节能降耗工作稳步推进，生态环境明显改善

大力推进节能降耗，转变发展方式实现新进展。万元工业增加值能耗下降 6.5%，实现单位增加值能耗下降 4%，单位增加值电耗下降 2%，巩固了上年节能降耗的成果。

全省县级以上城镇污水集中处理率达到 36.6%，设市的城市污水集中处理率和生活垃圾无害化处理率分别达到 48.7% 和 87.5%，县级以上城镇已基本建成生活垃圾填埋场，沿湟水河流域主要城镇污水处理厂相继开工建设，西宁市被命名为国家园林城市，格尔木市和循化、平安分别被命名为青海省首批省级园林城市和园林县城。

## 专栏 2 价格快速上涨透视钾肥供应短板

我国钾肥资源相对缺乏，已探明储量 7.91 亿吨，占世界已探明工业储备量的 2.5%，主要分布在青海柴达木盆地和新疆罗布泊，是中国两大储量过亿的大型矿床。2008 年我国有规模以上钾肥生产企业 80 余家，其中青海柴达木占 45 家，产量占全国的 95%。

钾肥作为三大主肥之首，其价格变动对 CPI 具有基础性影响：钾肥价格变动将影响复合肥价格变动；复合肥价格变动将使农民种植成本变化，其结果将直接影响农产品和粮食价格变动；而农产品和粮食价格变动必将带动 CPI 指数的变化。在这样一根价格传输的链条中，钾肥是农产品和粮食最基础的原料，牵一发而动全身。

近年来，国内钾肥市场价格呈现出快速上涨态势。为落实“三农”政策，保护农民利益和农民种粮积极性，保障粮食生产安全，我国政府采取了提价申报、控制出口、监督检查等一系列调控和稳定化肥市场价格的监管措施。在严格的限价政策下，国内钾肥价格依然一路飙升，由 2007 年的 1900 元/吨暴涨到目前的 4800-5000 元/吨，上涨幅度达 160%以上，销售价格高出成本 3 倍之多。钾肥价格快速攀升不仅带动了化肥价格全面上涨，而且使钾肥供求矛盾更加突出，影响和威胁到我国农业生产和粮食安全，通胀压力进一步加大。

一、全球性粮食短缺危机是钾肥涨价的主要诱因。2007 年以来，全球粮食连续两年减产，库存持续下降。据联合国粮农组织报告显示：2007/2008 年度期末，全球粮食库存仅 4.05 亿吨，到了 1982 年以来的最低点，库存消费比为 18.8%，接近 18%的警戒线，以东南亚和海地为代表的世界部分地区出现不同程度粮食短缺危机。在各国增产粮食的迫切愿望下，钾肥供应紧缺，价格上涨。尤其近年来各国加大对以粮食为原料的生物能源开发力度，进一步加剧了粮食的短缺和价格上涨，席卷全球的农产品的牛市行情支撑了化肥需求旺盛。

二、全球钾肥资源高度垄断是钾肥涨价的主要根源。世界钾盐资源丰富，估算总储备量超过 1400 亿吨。加拿大、俄罗斯、白俄罗斯、德国的合计储量和基础储量分别占世界总量的 92%和 81%。国际钾肥卖方已形成两大垄断集团，即北美地区 CANPOTEX 和前苏联地区的 BPC 销售联盟，两大集团的钾肥产能占到全球的 75%，新兴市场对钾肥需求量大幅增长，在价格博弈中处于劣势。

三、高油价成为钾肥价格快速上涨的主要推动因素。有关资料显示：2003 年伊拉克战争爆发后，国际海运增加了战争保险，引发海运费缓慢波动。延伸到石油价格上升，引发船运费暴涨。国际海运价格由 2004 年初的 17 美元/吨一路攀升到 2008 年的 60-80 美元/吨，运费的快速上涨为原本处在外商垄断下的钾肥资源涨价增加了谈判筹码。

四、国内涨价冲动为进口价格补涨提供了助力。近年来，我国进口钾肥价格一直低于周边国家，属于国际钾肥市场的价格洼地，国际供应商一直具有强烈的补涨冲动，并通过持续限产提高售价，库存低于近 5 年的平均线。自 2007 年国际钾肥市价上涨以来，国内钾肥生产企业涨价欲望日趋强烈。经过流通渠道层层加价，到达终端的钾肥价格已经与国际现价接轨，主要粮食产区钾肥市价高达 4800—5000 元左右。这种情况下，通过谈判企图破解国际垄断的愿望破灭，为伺机而动的外商提供了补涨依据，中国作为钾肥消费及进口大国的谈判能力被严重削弱。

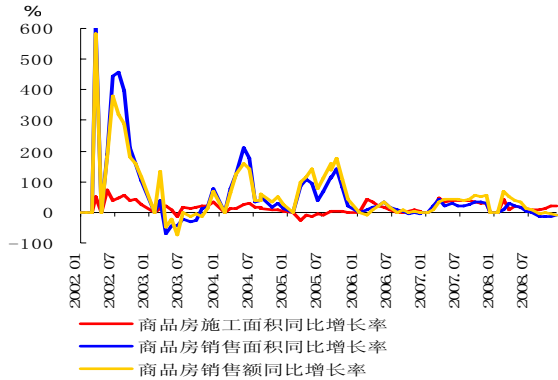
五、供需矛盾突出成为新一轮价格上涨的主因。2007 年以来，全球钾肥供应紧缺，生产商订单充分，库存持续下降。东南亚和南美洲等地区钾肥需求旺盛。我国年钾肥需求也在 1200 万吨左右，进口依存度高达 70%以上。国际国内不断扩大的刚性需求成为钾肥价格继续攀升的主因。

### （六）房地产发展平稳，旅游业稳步增长

1. 青海省房地产市场发展平稳，市场总量仍然较小，住房价格在低位运行，商品住宅价格略有下降，区域性特点较显著。

（1）房地产开发大幅增长。青海省房地产开发完成投资 50.4 亿元，增长 47.3%，占全社会固定资产投资比重 8.7%。受城市化进程加快和消费需求增加带动，购置土地面积、土地成交价款、商品房建设面积分别增长 21%、37.6%和 21.6%。受房地产行业影响，商品房销售面积下降 10.4%。

开工建设经济适用住房 40.9 万平方米(含破产企业危旧房改造), 已完成 20 万平方米; 开工建设廉租住房 26.9 万平方米, 已完成 11.5 万平方米。



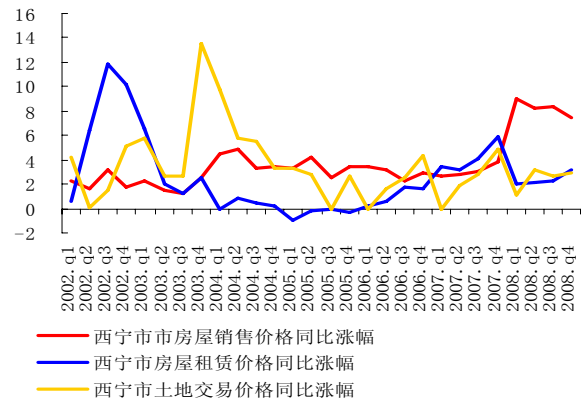
数据来源：青海省统计局。

图 13 商品房施工和销售变动趋势

(2) 商品房价格小幅攀升。尽管经济增速有所放缓, 但公众对房价下降的心理预期减弱, 加之住房刚性需求叠加影响, 商品房平均售价达 2404 元/平方米, 同比上升 3.6%。

(3) 房地产金融业发展平稳。青海省房地产开发贷款余额 21.9 亿元, 增长 6.9%, 其中住房开发贷款余额为 10.8 亿元, 占房地产开发贷款余额的 49.5%。政策性住房存款余额 38.9 亿元, 增长 38.5%。其中: 住房公积金存款 38.3 亿元, 比年初增加 24.2 亿元, 同比增长 39.6%。由于青海政策性住房存款的总量和净增额较小, 信贷需求量较大, 住房信贷资金来源仍然偏紧。

(4) 房贷新政策效果初步显现。全省金融机构按照首付比例不低于 20%, 贷款利率不低于基准利率 0.7 倍发放的个人住房贷款, 存量贷款按贷款基准利率 0.7 倍执行的贷款为 1906 万元。青海省地方法人金融机构正在制定个人住房贷款操作实施细则。各家金融机构新房贷政策效果将会在 2009 年集中体现。



数据来源：青海省统计局。

图 14 西宁市房屋销售价格指数变动趋势

2. 青海旅游业稳步增长。虽然受全球经济景气下行、3.14 事件、自然灾害等不利因素的影响, 2008 年青海省旅游业发展步伐有所放缓, 但在基础设施条件不断完善的前提下, 随着“环青海湖公路自行车赛”、“郁金香”等旨在扩大地区影响力的文化活动品牌效应显现, 旅游业蓬勃发展, 全年仍实现旅游收入 47.51 亿元, 增长 0.3%。

全省旅游业以打造高原特色生态旅游目的地、提升青海旅游知名度和美誉度为目标, 实施“走出去”、“请进来”开放融入战略, 加大旅游宣传促销力度。加快发展生态旅游、健康旅游、商务旅游, 深度开发自驾游、特种游、冬季游, 全力打造青海湖、青藏线、三江源、坎布拉、年宝玉则等生态旅游品牌, 满足不同群体的旅游需求。年内完成《青海省三江源地区生态旅游发展规划》、《祁连风光带旅游发展规划》、《贵德城乡旅游发展建设规划》等重点规划, 投资 1910 万元用于重点地区、重点线路、重点景区基础设施改善, 旅游大省的形象进一步凸显。

### 三、预测与展望

2009 年是青海省经济能否保持持续健康较快发展, 全面完成“十一五”规划的关键之年。金融危机带来的严重冲击使我们面临着更加严峻和复杂的形势, 面临着许多新的矛盾和困难的挑战。一是经济环境进一步趋紧, 直接影响青海经济增势和效益下滑。二是宏观环境趋紧、外部需求减弱通过金融、投资、市场等多种传导机制,

对青海经济增长、就业、企业生产和效益、财政收入等方面产生了较大的影响，经济持续稳定增长面临越来越大的压力。三是工业经济增长面临挑战，青海省倚重资源开发的工业经济面临利润收窄、投资放缓的困难。四是就业形势十分严峻。青海正进入就业年龄人口增长高峰期，考虑到目前部分企业生产经营困难，用工需求可能进一步减少，就业供求矛盾将更加凸显。部分地区出现的农民工返乡潮也将给农村劳动力转移带来较大影响。五是财政收支平衡面临较大压力。2009年青海省国家投资项目明显增多，要求筹集更多的配套资金。同时，青海将在扩大社会消费需求、建设各类民生工程、调节收入分配结构、对困难群众进行各类补贴及援助等方面投入更多的财政资金，财政收支平衡难度较大。但同时也可看到，青海正处经济发展重要战略机遇期，保持经济平稳较快发展具备许多有利条件和积极因素。从外部环境看，党中央、国务院出台的进一步扩大内需、促进经济增长的十项措施，为青海积极争取国家支持，统筹协调推进经济社会发展提供了一个难得的历史机遇。党的十七届三中全会在深化农村改革、缩小城乡差距、加大支农惠农力度等方面出台的一系列政策措施，给青海加快农村改革、统筹城乡发展、提高农民收入带来了新的契机。《国务院关于支持青海等省藏区经济社会发展若干意见》的出台，有利于青海在国家支持下加

大投入，充分发挥生态补偿机制对环境保护工作的推动作用，推进农村牧区社会事业、重大基础设施等薄弱环节建设，持续改善民生；有利于青海更好地发挥资源优势，增强自我发展能力，更好的维护地区稳定。从青海自身看，通过近几年的连续投入，青海基础设施条件持续改善，铁路运输制约逐步缓解，一批新的经济增长点相继涌现，对经济增长的支撑作用进一步增强。近年来青海在改善民生方面取得了积极进展，人民生活持续改善，社会公共服务水平明显提高，有利于改善收入及消费预期，凝聚人心，增强信心。

2009年全省国民经济和社会发展的主要预期目标为：地区生产总值增长9%左右，全社会固定资产投资和全省一般预算收入保持两位数增长，城镇居民人均可支配收入和农牧民人均纯收入稳定增长，居民消费价格总水平涨幅控制在5%左右，城镇登记失业率控制在4.5%以内，人口自然增长率控制在9‰以内。

青海省金融业将认真贯彻货币政策，保重点、调结构，确保各项贷款合理增长。健全和完善中小企业金融服务体系，加强对三农和弱势群体的信贷投放力度，促进全省经济又好又快发展。

**总 纂：**王小平 石海城

**统 稿：**荆海龙 薛长德

**执 笔：**邵 辉 马启军 江雯雯

**提供材料的还有：**贾丽均 张昆霖 李月梅 吴金昌 王小军 李 卿

欧瑞军 张有荣 李生海 赵海英 李新鹏 王 耀 袁 晶

## 附录:

### (一) 青海省经济金融大事记

1月14日,经国务院同意,西宁经济技术开发区被列为国家第二批循环经济试点产业园区,这是继柴达木循环经济试验区之后我省的又一个国家循环经济试点产业园区。

3月26日,我省2006-2007学年国家助学贷款工作受到国家财政部、教育部表彰。

5月5日,2008年中国·青海投资贸易洽谈会暨郁金香节开幕。

5月30日,国家西部大开发首批十大标志性工程之一、我国最大的钾肥生产项目——青海100万吨钾肥项目正式通过国家有关部门竣工验收。

6月28日,2008年中国青海柴达木循环经济试验区项目推介会暨盐湖城旅游文化艺术节开幕。

7月11日,全省农村信用社央行票据兑付工作专题会议在西宁召开。央行票据兑付工作的推动为农信社壮大资金实力、提升公司法人治理水平、增强市场化竞争能力提供了保障,进一步夯实了农信社服务“三农”的基础。

8月30日,省垣“青春共建和谐社区·金融知识进社区”活动启动仪式在西宁中心广场举行。本次活动的主题是:宣传金融知识,服务百姓生活,共建和谐社区。省委常委、副省长徐福顺宣布活动启动。

10月28日,全省农村信用建设现场会在互助县召开,会议确定用3—5年时间,使全省农村信用体系基本形成,农村社会信用状况有较大改善的预期目标。

11月16日,原“西宁市商业银行”正式更名为“青海银行”,地方法人金融机构实力得以进一步壮大,实现了其面向全省、着眼全国的战略起步。

12月26日,全国面积最大的保险示范区建设工作在海西州启动。

(二) 青海省主要经济金融指标

表 1 青海省主要存贷款指标

	1月	2月	3月	4月	5月	6月	7月	8月	9月	10月	11月	12月	
本外币	金融机构各项存款余额(亿元)	1119.78	1113.44	1160.95	1173.83	1193.25	1246.45	1256.79	1281.01	1288.31	1301.94	1322.21	1389.58
	其中:城乡居民储蓄存款	461.1	467.88	475.31	481.11	486.52	495.46	507.72	514.39	529.66	538.13	548.38	583.38
	企业存款	369.04	351.56	379.81	384.12	392.96	416.4	393.53	408.83	410.28	416.11	405.62	434
	各项存款余额比上月增加(亿元)	14.56	-6.35	47.51	12.88	19.42	53.2	10.33	24.23	7.3	13.62	20.27	67.37
	金融机构各项存款同比增长(%)	22.3	21.76	25.4	25.54	25.63	27.12	19.72	23.61	21.58	21.86	20.23	25.73
	金融机构各项贷款余额(亿元)	907.41	910.21	920.04	941.87	965.43	979.94	990	995.34	1012.25	1016.71	972.01	1033.9
	其中:短期	291.5	291.26	290.5	301.04	301.08	295.22	286.93	291.67	293.35	283.02	266.7	304.49
	中长期	588.98	596.06	609.94	619.08	639.55	659.27	675.85	676.04	695.24	711.12	686.45	701.42
	票据融资	24.81	20.79	16.74	19.65	21.77	21.79	23.53	24.94	21	20.83	17.14	28.85
	各项贷款余额比上月增加(亿元)	25.28	2.81	9.82	21.83	23.56	14.51	10.05	5.34	16.91	4.47	13.82	61.89
	其中:短期	12.52	-0.25	-0.76	10.54	0.04	-5.85	-8.29	4.74	1.67	-10.33	3.77	38.41
	中长期	12.08	7.08	13.88	9.14	20.48	19.72	16.58	0.19	19.2	15.88	13.77	14.31
	票据融资	-0.11	-4.02	-4.05	2.91	2.12	0.02	1.74	1.4	-3.94	-0.17	-3.69	8.71
	金融机构各项贷款同比增长(%)	22.82	22.6	22.15	25.43	25.13	22.86	23.18	22.38	20.08	18.88	17.66	23.84
	其中:短期	35.08	29.56	22.42	23.93	22.05	15.27	9.82	13.63	8.48	3.96	2.26	16.17
	中长期	17.15	18.94	22.32	26.05	26.15	26.49	28.57	22.12	27.07	27.83	27.82	28.33
	票据融资	37.53	41.62	8	27.02	32.18	14.87	52.4	15.04	-12.94	-18.02	-36.57	15.72
	建筑业贷款余额(亿元)	14.75	16.61	17.08	17.67	19.02	18.81	18.56	19.07	20.34	21.8	20.88	20.46
	房地产业贷款余额(亿元)	24.67	24.75	22.83	26.65	26.47	27.72	27.72	27.24	29.01	25.95	24.83	26.54
	建筑业贷款比年初增长(%)	29.16	45.45	49.56	54.73	66.55	64.71	62.52	66.99	78.11	90.89	89.75	87.22
房地产业贷款比年初增长(%)	-2.14	-1.82	-9.44	5.71	5	9.96	9.96	8.05	15.07	2.94	-1.51	6.51	
人民币	金融机构各项存款余额(亿元)	1092.8	1100.11	1148.11	1161.01	1182.08	1234.67	1245.23	1269.76	1277.09	1290.43	1311.46	1383.68
	其中:城乡居民储蓄存款	458.56	465.36	472.65	478.44	483.9	492.95	505.11	511.64	526.99	534.72	545.54	580.47
	企业存款	345.41	341.47	370.03	374.39	384.76	407.46	384.43	400.17	401.91	408.08	397.63	430.51
	各项存款余额比上月增加(亿元)	0.15	7.31	48	12.9	21.08	52.58	10.56	24.53	7.33	13.34	21.02	72.22
	其中:城乡居民储蓄存款	16.26	6.8	7.29	5.79	5.46	9.05	12.16	6.53	15.35	7.73	10.82	34.93
	企业存款	-15.63	-3.94	28.56	4.36	10.38	22.7	-23.04	15.74	1.74	6.17	-10.45	32.88
	各项存款同比增长(%)	20.05	21.07	24.56	24.73	25.18	26.82	19.39	23.27	21.33	21.4	20.57	26.64
	其中:城乡居民储蓄存款	11.64	9.28	10.9	13.18	18.05	20.51	21.29	24.03	26.32	30.06	28.72	31.24
	企业存款	23.36	27.54	35.32	33.16	29.04	29.4	5.2	11.33	7.49	10.03	4.85	19.24
	金融机构各项贷款余额(亿元)	896.51	899.38	908.42	931.1	953.81	968.33	979.37	985.8	1005.35	1010.95	966.92	1025.63
	其中:个人消费贷款	22.04	22.01	22.31	22.78	23.1	23.24	23.5	23.89	24.22	24.34	24.14	24.7
	票据融资	24.81	20.79	16.74	19.65	21.77	21.79	23.53	24.94	21	20.83	17.14	25.85
	各项贷款余额比上月增加(亿元)	23.36	2.87	9.04	22.68	22.7	14.52	11.04	6.43	19.55	5.6	14.49	58.71
	其中:个人消费贷款	0.24	-0.03	0.3	0.47	0.31	0.14	0.26	0.39	0.34	0.1	-0.2	0.99
	票据融资	-0.11	-4.02	-4.05	2.91	2.12	0.02	1.74	1.4	-3.94	-0.17	-3.69	8.71
	金融机构各项贷款同比增长(%)	22.44	22.16	21.66	25.15	24.65	22.29	22.77	22.3	20.66	19.35	18.39	24.17
	其中:个人消费贷款	13.96	13.4	14.07	15.62	16.41	14.37	14.5	14.26	14.38	14.11	11.55	13.03
票据融资	37.53	41.62	8	27.02	32.18	14.87	52.4	15.04	-12.94	-18.02	-36.57	3.69	
外币	金融机构外币存款余额(亿美元)	3.76	1.88	1.83	1.83	1.61	1.72	1.69	1.65	1.65	1.69	1.57	0.86
	金融机构外币存款同比增长(%)	623.08	150.67	251.92	232.73	123.61	89.01	89.89	98.8	75.53	134.72	-2.48	-50
	金融机构外币贷款余额(亿美元)	1.52	1.52	1.65	1.54	1.67	1.69	1.55	1.4	1.01	0.84	0.74	1.21
	金融机构外币贷款同比增长(%)	78.82	90	94.12	71.11	101.2	122.37	96.2	47.37	-22.31	-23.64	-43.94	-1.63

数据来源:中国人民银行西宁中心支行。

表 2 青海省各类价格指数

单位：%

	居民消费价格指数		农业生产资料价格指数		原材料购进价格指数		工业品出厂价格指数		西宁市房屋销售价格指数	西宁市房屋租赁价格指数	西宁市土地交易价格指数
	当月同比	累计同比	当月同比	累计同比	当月同比	累计同比	当月同比	累计同比	当季(年)同比	当季(年)同比	当季(年)同比
2001	-	2.6	-	-0.4	-	-0.9	-	-6.3	0.5	12.2	-0.3
2002	-	2.3	-	-0.2	-	2.7	-	-2.4	2.2	7.3	2.7
2003	-	2	-	1.1	-	1.8	-	5.5	1.9	3.1	6.2
2004	-	3.2	-	9.2	-	8.5	-	11.2	4	0.4	6.1
2005	-	0.8	-	6.5	-	5.3	-	10.2	3.9	-0.3	2.7
2006	-	1.6	-	2.1	-	2.8	-	9.5	2.9	1.6	4.4
2007	2	6.6	14.4	8.1	7.3	4.4	7.8	4.2	3.8	5.9	4.8
2008	4.7	9.9	16.3	24.2	8.57	10.4	-7.6	7.6	7.5	3.2	2.9
2007 1	3.4	0.0	4.6	0.0	3.4	0.0	6.7	0.0	-	-	-
2	4.1	3.7	4.4	4.5	2.7	3.0	4.4	5.7	-	-	-
3	4.8	4.1	5.2	4.7	2.0	2.7	1.1	4.2	2.7	3.4	-
4	4.8	4.3	6.0	5.1	2.3	2.6	1.9	3.6	-	-	-
5	4.6	4.3	6.3	5.3	3.0	2.7	1.8	3.2	-	-	-
6	6.3	4.7	7.3	5.7	3.6	2.8	2.3	3.1	2.8	3.2	1.9
7	7.5	5.1	9.0	6.1	4.9	3.1	4.0	3.2	-	-	-
8	7.1	5.3	9.3	6.5	4.2	3.3	3.0	3.2	-	-	-
9	7.5	5.6	9.0	6.8	5.8	3.5	3.8	3.2	3.1	4.1	2.8
10	8.6	5.9	8.7	7.0	6.8	3.9	5.2	3.4	-	-	-
11	10.4	6.3	12.1	7.5	7.3	4.5	7.7	3.8	-	-	-
12	2.0	6.6	14.4	8.1	7.3	4.4	7.8	4.2	3.8	5.9	4.8
2008 1	10.8	0.0	18.5	0.0	5.8	0.0	5.4	0.0	-	-	-
2	13.6	12.2	24.0	21.2	6.6	6.2	5.6	5.5	-	-	-
3	12.4	12.2	25.4	22.6	8.3	6.9	9.1	6.7	9.0	2.0	1.1
4	12.9	12.4	25.2	23.3	9.7	7.6	2.6	8.2	-	-	-
5	12.6	12.4	26.0	23.8	10.4	8.2	8.9	8.3	-	-	-
6	11.3	12.3	26.4	24.3	10.7	8.6	10.1	8.6	8.2	2.2	3.2
7	10.3	12.0	27.0	24.7	13.6	9.3	13.8	9.4	-	-	-
8	9.9	11.7	27.0	25.0	12.6	9.7	11.4	9.6	-	-	-
9	9.7	11.5	27.5	25.3	13.4	10.1	14.3	10.1	8.4	2.3	2.7
10	7.9	11.1	26.5	25.6	12.7	10.4	7.8	9.9	-	-	-
11	5.8	10.6	20.8	25.0	12.8	10.6	-0.2	9.0	-	-	-
12	4.7	9.9	16.3	24.2	8.6	10.4	-7.6	7.6	7.5	3.2	2.9

数据来源：青海省统计局。



表3 青海省主要经济指标

	1月	2月	3月	4月	5月	6月	7月	8月	9月	10月	11月	12月
绝对值（自年初累计）												
地区生产总值（亿元）	-	-	165.03	-	-	417	-	-	683.65	-	-	961.53
第一产业	-	-	7.75	-	-	19.43	-	-	62.29	-	-	105.58
第二产业	-	-	82.75	-	-	246.82	-	-	390.58	-	-	529.4
第三产业	-	-	74.53	-	-	150.75	-	-	230.78	-	-	326.55
工业增加值（亿元）	24.85	51.7	84.2	118.09	156.24	199.39	236.89	280.93	327.51	369.63	408.15	438.83
城镇固定资产投资（亿元）	2.33	6.68	27.75	86.48	156.96	242.97	318.33	386.27	465.31	516.47	547.65	582.18
房地产开发投资	-	-	2.21	6.86	11.76	19.29	29.15	35.41	39.64	43.09	49.18	50.38
社会消费品零售总额（亿元）	18.65	36.93	53.34	70.65	90.93	112.09	133.28	156.71	179.08	202.98	227.96	252.84
外贸进出口总额（万美元）	2879	6998	11703	15503	20589	26810	36601.8	43702	48601	55495	59995	68847
进口	1186	3191	5427	6604	8444	10525	15532.4	17236	17633	20189	21206	26972
出口	1693	3807	6276	8899	12145	16285	21069.4	26466	30968	35306	38789	41875
进出口差额(出口—进口)	507	616	849	2295	3701	5760	5537	9230	13335	15117	17583	14903
外商实际直接投资（万美元）	-	-	2073	-	-	9314	-	-	12292	-	-	13430
地方财政收支差额（亿元）	-1.77	4.26	0.9	-8.54	-25.19	-45.36	-66.79	-78.85	-102.22	-124.18	-156.22	-227.32
地方财政收入	<b>13.85</b>	<b>25.42</b>	<b>38.36</b>	<b>51.45</b>	<b>64.23</b>	<b>78.2</b>	<b>90.29</b>	<b>99.42</b>	<b>108.83</b>	<b>118.93</b>	<b>128.93</b>	<b>136.51</b>
地方财政支出	15.62	21.16	37.46	59.99	89.42	123.56	157.08	178.27	211.05	243.11	285.15	363.83
城镇登记失业率（%）（季度）	-	-	3.77	-	-	3.72	-	-	3.77	-	-	3.8
同比累计增长率（%）												
地区生产总值	-	-	13.6	-	-	13.6	-	-	13.2	-	-	12.7
第一产业	-	-	3.2	-	-	3.5	-	-	3.5	-	-	3.9
第二产业	-	-	21.2	-	-	19	-	-	18.8	-	-	16.5
第三产业	-	-	8	-	-	8	-	-	8	-	-	10
工业增加值	24.9	24.8	23.6	23.6	23.5	24.8	25	25.9	25	24.1	23.2	21.5
城镇固定资产投资	13.45	14.84	17.99	19.93	19.08	19.07	20.7	20.8	20.1	19.8	19.3	19.4
房地产开发投资	-	-	29.56	27.17	25.69	27.92	28.35	29.47	27.94	33.26	48.96	47.3
社会消费品零售总额	14	15.8	16.8	18.1	19.2	20.7	20.7	21.2	21.2	21.1	21.4	21.4
外贸进出口总额	-39.8	-13.5	-6.8	-20.2	-13.5	-1.1	11.8	18.2	9.7	10.9	8.7	12.5
进口	-17.9	63.4	47.6	-9.4	-2.3	19.9	38.1	37.1	2.9	1.5	0.2	19.3
出口	-49.3	-38	-29.3	-26.6	-19.8	-11.2	1.9	8.4	14.1	17.1	14	8.5
外商实际直接投资	-	-	440	-	-	30.83	-	-	12.2	-	-	6.3
地方财政收入	41.9	31.9	31	28.9	32.7	35.9	35	30.6	27.5	25.7	23.6	23.6
地方财政支出	60.1	19.1	22.9	23.7	41.9	35.9	38.3	32.5	29.2	29.8	26.2	28.9

数据来源：青海省统计局。